




Dell Latitude 3450

Panduan Pemilik Komputer

Model Resmi: P51G
Tipe Resmi: P51G001



Catatan, perhatian, dan peringatan

-  **CATATAN:** CATATAN menunjukkan informasi penting yang akan membantu Anda menggunakan komputer lebih baik lagi.
-  **PERHATIAN:** PERHATIAN menunjukkan kemungkinan terjadinya kerusakan pada perangkat keras atau hilangnya data, dan memberitahu Anda mengenai cara menghindari masalah tersebut.
-  **PERINGATAN:** PERINGATAN menunjukkan potensi kerusakan harta benda, cedera pribadi, atau kematian

Copyright © 2015 Dell Inc. Hak cipta dilindungi undang-undang. Produk ini dilindungi oleh undang-undang hak cipta dan hak atas kekayaan intelektual di AS dan internasional. Dell™ dan logo Dell merupakan merek dagang dari Dell Inc. di Amerika Serikat dan/atau yurisdiksi lain. Seluruh merek dan nama lainnya yang disebutkan di sini dapat merupakan merek dagang perusahaannya masing-masing.

2014 - 08

Rev. A00

Daftar Isi

1 Mengerjakan Komputer Anda.....	5
Sebelum Mengerjakan Bagian Dalam Komputer.....	5
Mematikan Komputer.....	6
Setelah Mengerjakan Bagian Dalam Komputer.....	7
2 Melepaskan dan Memasang Komponen.....	8
Alat Bantu yang Disarankan.....	8
Melepaskan Penutup Bawah.....	8
Memasang Penutup Bawah.....	9
Melepaskan Baterai.....	10
Memasang Baterai.....	11
Melepaskan Hard Disk.....	12
Memasang Hard Disk.....	13
Melepaskan Kartu WLAN.....	14
Memasang Kartu WLAN.....	15
Melepaskan Kipas Sistem.....	15
Memasang Kipas Sistem.....	16
Melepaskan Keyboard.....	17
Memasang Keyboard.....	18
Melepaskan Kerangka Bawah.....	22
Memasang Kerangka Bawah.....	24
Melepaskan Unit Pendingin.....	25
Memasang Unit Pendingin.....	26
Melepaskan Board I/O.....	26
Memasang Board I/O.....	27
Melepaskan Baterai Sel Berbentuk Koin.....	27
Memasang Baterai Sel Berbentuk Koin.....	28
Melepaskan Unit Display.....	28
Memasang Unit Display.....	29
Melepaskan Bezel Display.....	30
Memasang Bezel Display.....	31
Melepaskan Panel Display.....	32
Memasang Panel Display.....	33
Melepaskan Engsel Display.....	34
Memasang Engsel Display.....	35
Melepaskan Kamera.....	35
Memasang Kamera.....	36
Melepaskan Board Sistem.....	36


Memasang Board Sistem.....	37
Melepaskan Speaker.....	38
Memasang Speaker.....	39
Melepaskan Konektor Daya.....	39
Memasang Konektor Daya.....	40
3 Pengaturan Sistem.....	41
Urutan Booting.....	41
Tombol Navigasi.....	41
Opsi System Setup (Pengaturan Sistem).....	42
Memperbarui BIOS	51
Kata Sandi Sistem dan Pengaturan.....	52
Menetapkan Kata Sandi Sistem dan Kata Sandi Pengaturan.....	52
Menghapus atau Mengganti Sandi Sistem dan/atau Sandi Pengaturan Saat Ini.....	53
4 Diagnostik.....	54
Diagnostik Enhanced Pre-Boot System Assessment (ePSA).....	54
Lampu Status Perangkat.....	55
Lampu Status Baterai.....	55
5 Spesifikasi.....	56
6 Menghubungi Dell.....	61

Mengerjakan Komputer Anda


Sebelum Mengerjakan Bagian Dalam Komputer


Gunakan panduan keselamatan berikut untuk membantu Anda melindungi komputer dari kemungkinan kerusakan dan membantu Anda memastikan keselamatan diri Anda. Kecuali dinyatakan sebaliknya, setiap prosedur yang disertakan dalam dokumen ini mengasumsikan adanya kondisi berikut :


- Anda telah membaca informasi keselamatan yang dikirimkan bersama komputer Anda.
- Komponen dapat diganti atau--jika dibeli secara terpisah--dipasang dengan menjalankan prosedur pelepasan dalam urutan terbalik.


 **PERINGATAN:** Lepaskan sambungan semua sumber daya sebelum membuka penutup komputer atau panel. Setelah Anda selesai mengerjakan bagian dalam komputer, pasang kembali semua penutup, panel, dan sekrup sebelum menyambungkannya ke sumber daya.


 **PERINGATAN:** Sebelum mengerjakan bagian dalam komputer, baca informasi keselamatan yang dikirim bersama komputer Anda. Untuk informasi praktik terbaik keselamatan, lihat halaman depan Kepatuhan Peraturan di www.dell.com/regulatory_compliance

 **PERHATIAN:** Banyak perbaikan yang hanya dapat dilakukan oleh teknisi servis bersertifikat. Anda harus menjalankan penelusuran kesalahan saja dan perbaikan sederhana seperti yang dibolehkan di dalam dokumentasi produk Anda, atau yang disarankan secara online atau layanan telepon dan oleh tim dukungan. Kerusakan yang terjadi akibat pekerjaan servis yang tidak diotorisasi oleh Dell tidak akan ditanggung oleh garansi Anda. Bacalah dan ikuti petunjuk keselamatan yang disertakan bersama produk.

 **PERHATIAN:** Untuk menghindari sengatan listrik, gunakan gelang antistatis atau pegang permukaan logam yang tidak dicat, seperti konektor pada bagian belakang komputer secara berkala.


 **PERHATIAN:** Tangani komponen dan kartu secara hati-hati. Jangan sentuh komponen atau permukaan kontak pada kartu. Pegang kartu pada tepinya atau pada braket logam yang terpasang. Pegang komponen seperti prosesor pada tepinya, serta bukan pada pin.

 **PERHATIAN:** Saat Anda melepaskan kabel, tarik pada konektornya atau tab tarik, bukan pada kabelnya. Beberapa kabel memiliki konektor dengan tab pengunci; jika Anda melepaskan jenis kabel ini, tekan pada tab pengunci sebelum Anda melepaskan kabel. Saat Anda menarik konektor, jaga agar tetap sejajar agar pin konektor tidak bengkok. Selain itu, sebelum Anda menyambungkan kabel, pastikan bahwa kedua konektor memiliki orientasi yang benar dan sejajar.

 **CATATAN:** Warna komputer dan komponen tertentu mungkin terlihat berbeda dari yang ditampilkan pada dokumen ini.

Untuk mencegah kerusakan pada komputer, lakukan langkah-langkah berikut sebelum Anda mulai mengerjakan bagian dalam komputer.

1. Pastikan permukaan tempat Anda bekerja telah bersih dan rata agar penutup komputer tidak tergores.
2. Matikan komputer Anda (lihat Mematikan Komputer Anda).
3. Jika komputer tersambung ke perangkat dok (tergandeng), lepaskan sambungannya.


 **PERHATIAN: Untuk melepas kabel jaringan, lepaskan kabel dari komputer terlebih dahulu, lalu lepaskan kabel dari perangkat jaringan.**

4. Lepaskan semua kabel jaringan dari komputer.
5. Lepaskan komputer dan semua perangkat yang terpasang dari stopkontak.
6. Tutup display dan balikkan komputer pada permukaan yang rata.

 **CATATAN:** Agar board sistem tidak rusak, Anda harus melepaskan baterai utama sebelum Anda menservis komputer.


7. Lepaskan baterai utama.
8. Balikkan komputer dengan bagian atas menghadap ke atas.
9. Buka display.
10. tekan tombol daya untuk mengardekan board sistem.



 **PERHATIAN: Untuk melindungi dari sengatan listrik, cabut komputer dari stopkontak listrik sebelum membuka display.**


 **PERHATIAN: Sebelum menyentuh apa pun di bagian dalam komputer, sentuh permukaan logam yang tidak dicat, seperti logam pada bagian belakang komputer. Saat bekerja, sentuh secara berkala permukaan logam yang tidak bercat untuk menghilangkan listrik statis, yang dapat mengganggu komponen internal.**

11. Lepaskan setiap ExpressCards atau Smart Card yang terpasang dari slot yang sesuai.

Mematikan Komputer

 **PERHATIAN: Agar data tidak hilang, simpan dan tutup semua file yang terbuka, lalu keluar dari semua program yang terbuka sebelum Anda mematikan komputer.**


1. Matikan sistem operasi:
 - Dalam Windows 8.1:
 - Menggunakan perangkat yang mengaktifkan sentuh:
 - a. Gesek dari tepi kanan layar, buka menu Charms dan pilih **Settings** (Setelan).
 - b. Pilih  lalu pilih **Shut down** (Matikan).
 - Atau
 - * Pada layar Beranda, sentuh  lalu pilih **Shut down** (Matikan).
 - Menggunakan mouse:
 - a. Tunjuk sudut kanan atas layar dan klik **Settings** (Setelan).

b. Klik pada  dan pilih **Shut down** (Matikan).

Atau

* Pada layar Beranda, klik  lalu pilih **Shut down** (Matikan).

- Dalam Windows 7:

1. Klik **Start (Mulai)** .
2. Klik **Shut Down** (Matikan)

atau

1. Klik **Start (Mulai)** .
2. Klik panah di sudut kanan bawah menu **Start** (Mulai) seperti yang ditampilkan di bawah, lalu




klik **Shut Down** (Matikan)

2. Pastikan bahwa komputer dan semua perangkat yang terpasang dimatikan. Jika komputer Anda dan perangkat yang terpasang tidak mati secara otomatis saat Anda menutup sistem operasi, tekan dan tahan tombol daya selama 6 detik untuk mematikannya.

Setelah Mengerjakan Bagian Dalam Komputer

Setelah Anda menyelesaikan setiap prosedur penggantian, pastikan Anda telah menyambungkan semua peralatan eksternal, kartu, dan kabel sebelum menyalakan komputer.

 **PERHATIAN: Agar tidak merusak komputer, hanya gunakan baterai yang dirancang untuk komputer Dell tersebut. Jangan gunakan baterai yang dirancang untuk komputer Dell lainnya.**

1. Sambungkan setiap perangkat eksternal, seperti replikator port atau media base, serta pasang kembali setiap kartu, seperti kartu ExpressCard.
2. Sambungkan setiap kabel telepon atau jaringan ke komputer.

 **PERHATIAN: Untuk menyambungkan kabel jaringan, terlebih dahulu pasang kabel ke dalam perangkat jaringan dan pasang ke dalam komputer.**

3. Pasang kembali baterai.
4. Sambungkan komputer dan semua perangkat yang terpasang ke stopkontak.
5. Nyalakan Komputer.

Melepaskan dan Memasang Komponen

Bagian ini menyediakan informasi yang mendetail tentang cara melepaskan atau memasang komponen dari komputer Anda.

Alat Bantu yang Disarankan

Prosedur dalam dokumen ini memerlukan alat bantu sebagai berikut:

- Obeng minus kecil
- Sekrup Phillips #0
- Sekrup Phillips #1
- Pencungkil plastik kecil

Melepaskan Penutup Bawah

1. Ikuti prosedur dalam [Sebelum Mengerjakan Bagian Dalam Komputer Anda](#).
2. Lakukan langkah-langkah berikut seperti yang ditunjukkan pada gambar:
 - a. Longgarkan sekrup penahan yang menahan penutup bawah ke komputer [1].
 - b. Cungkil penutup bawah di sepanjang bagian pinggirannya untuk melonggarkannya [2].



3. Lakukan langkah-langkah berikut seperti yang ditunjukkan pada gambar:
 - a. Angkat sebagian penutup bawah pada sudut 45–derajat [1].
 - b. Lepaskan penutup bawah dari komputer [2].

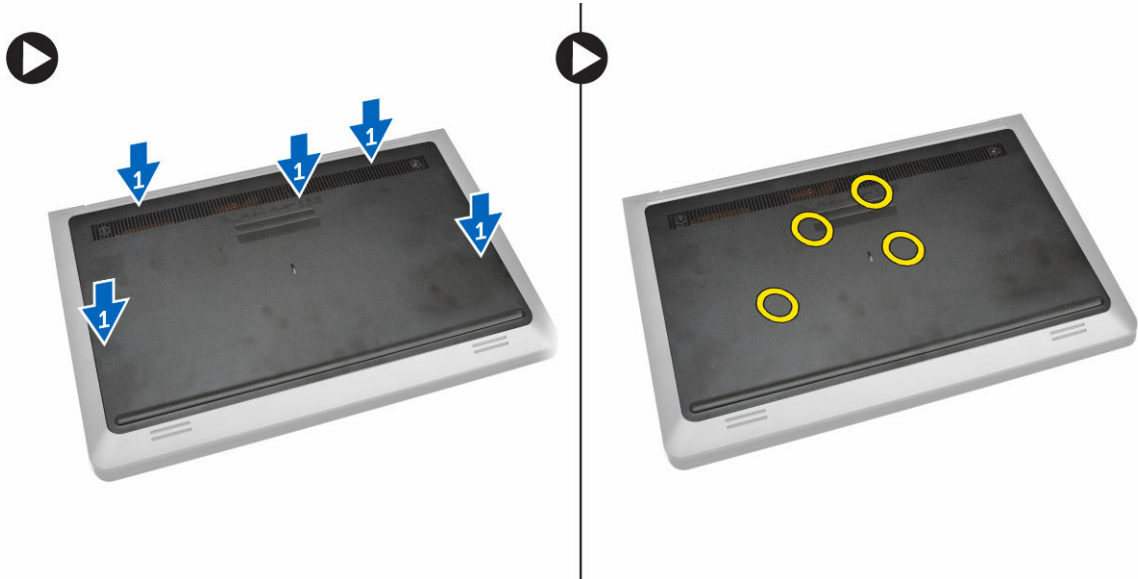


Memasang Penutup Bawah

1. Lakukan langkah-langkah berikut seperti yang ditunjukkan pada gambar:
 - a. Sejajarkan penutup bawah pada komputer [1].
 - b. Turunkan penutup bawah ke arah komputer dalam arah yang ditunjukkan [2].



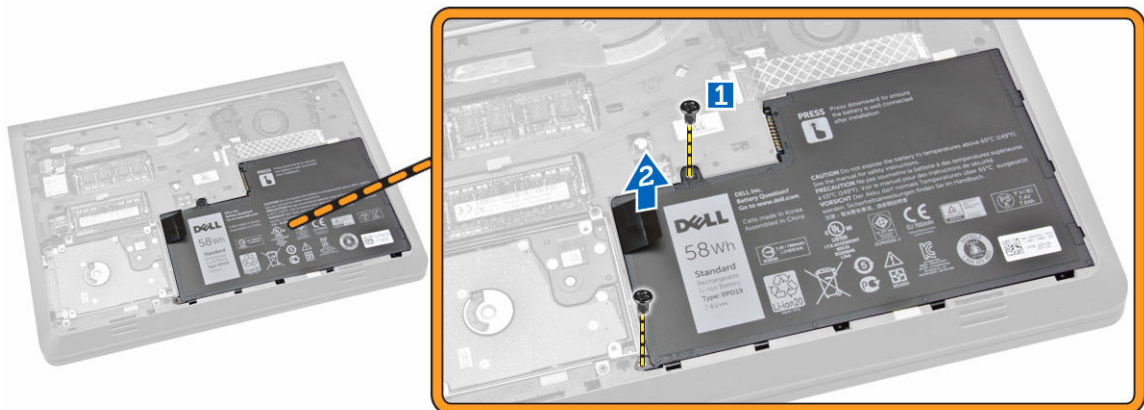
2. Mulai dari bagian sisi, tekan lokasi yang ditunjukkan oleh anak panah. Hal ini akan memasukkan penutup bawah ke komputer.



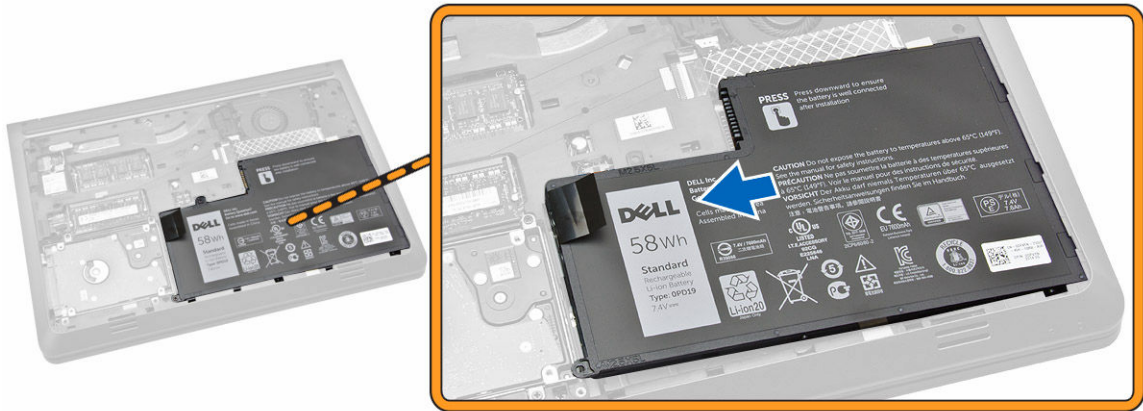
3. Eratkan sekrup yang menahan penutup bawah ke komputer.
4. Ikuti prosedur dalam [Setelah Mengerjakan Bagian Dalam Komputer Anda](#).

Melepaskan Baterai

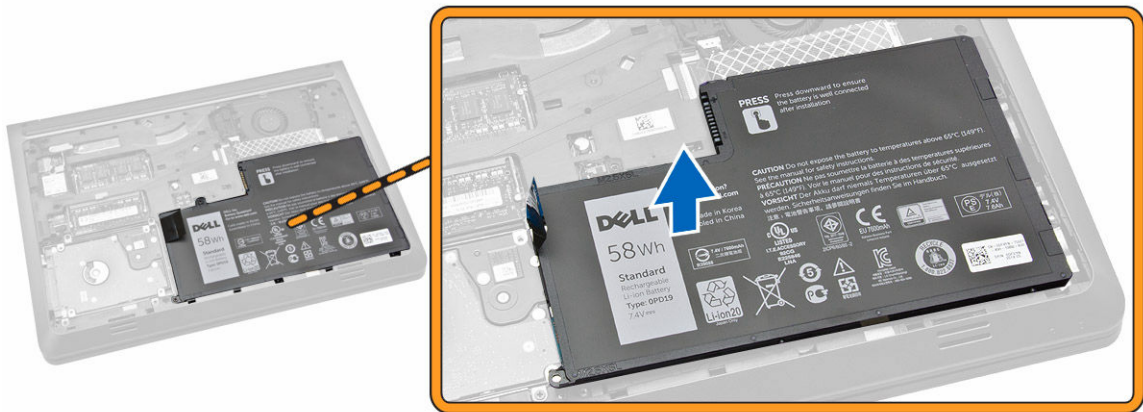
1. Ikuti prosedur dalam [Sebelum Mengerjakan Bagian Dalam Komputer Anda](#).
2. Lepaskan [penutup bawah](#)
3. Lakukan langkah-langkah berikut seperti yang ditunjukkan pada gambar:
 - a. Longgarkan sekrup yang menahan baterai ke komputer [1].
 - b. Angkat baterai [2].



4. Angkat sebagian baterai pada sudut 45–derajat.

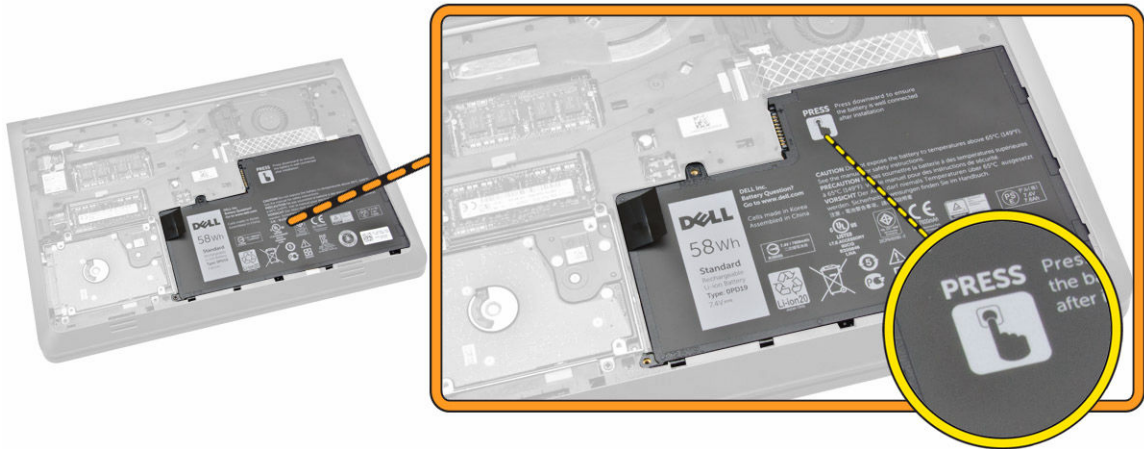


5. Lepaskan baterai dari komputer.



Memasang Baterai

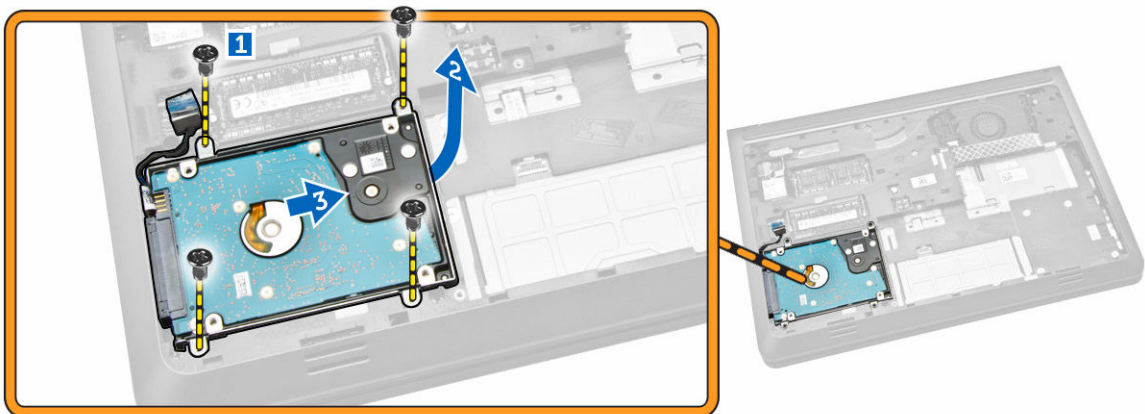
1. Letakkan baterai pada slotnya.
2. Tekan lokasi yang ditunjukkan pada gambar untuk memastikan koneksi yang benar setelah instalasi.



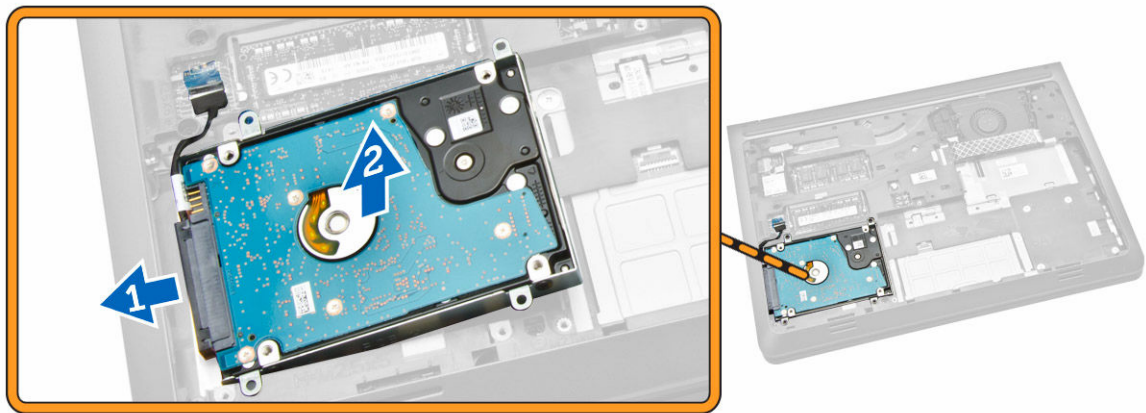
3. Kencangkan sekrup untuk menahan baterai ke komputer.
4. Pasang [penutup bawah](#).
5. Ikuti prosedur dalam [Setelah Mengerjakan Bagian Dalam Komputer Anda](#).

Melepaskan Hard Disk

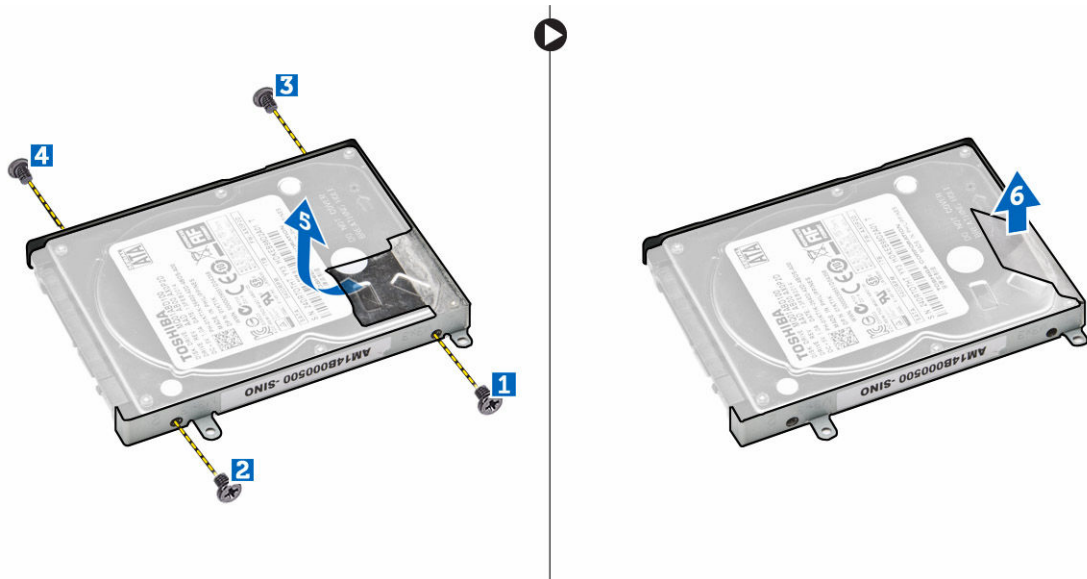
1. Ikuti prosedur dalam [Sebelum Mengerjakan Bagian Dalam Komputer Anda](#).
2. Lepaskan:
 - a. [penutup bawah](#)
 - b. [baterai](#)
3. Lakukan langkah-langkah berikut seperti yang ditunjukkan pada gambar:
 - a. Lepaskan sekrup yang menahan hard disk ke komputer [1].
 - b. Angkat sebagian hard disk pada sudut 45–derajat [2].
 - c. Geser hard disk dari komputer [3].



4. Lakukan langkah-langkah berikut seperti yang ditunjukkan pada gambar:
 - a. Lepaskan sambungan kabel hard disk [1].
 - b. Angkat hard disk dari komputer [2].



5. Lakukan langkah-langkah berikut seperti yang ditunjukkan pada gambar:
 - a. Lepaskan sekrup yang menahan hard disk ke bracketnya [1] [2][3][4].
 - b. Kelupas perekat yang menahan hard disk [5].
 - c. Lepaskan hard disk dari bracket [6].



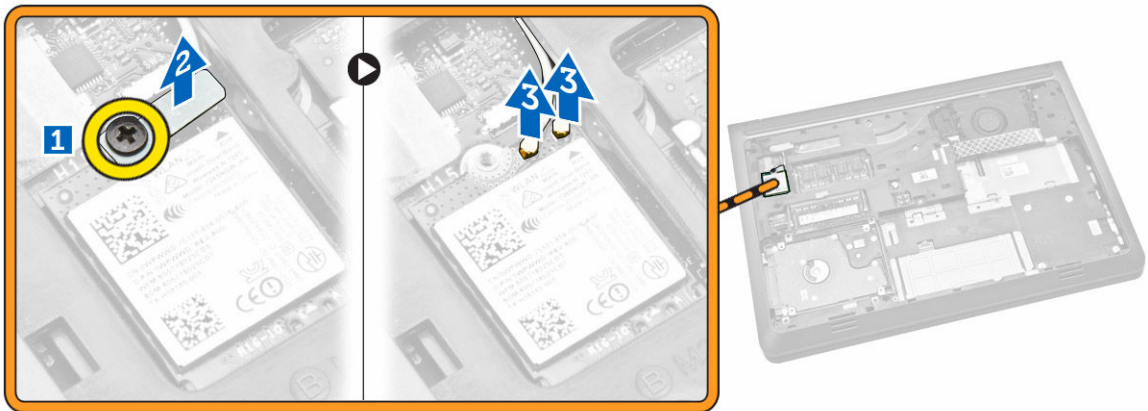
Memasang Hard Disk

1. Tempatkan hard disk ke dalam bracket.
2. Tempelkan perekat dan kencangkan sekrup yang menahan hard disk ke bracket.
3. Sambungkan kabel hard disk.
4. Tempatkan hard disk di dalam komputer.
5. Kencangkan sekrup yang menahan hard disk ke komputer.
6. Pasang:
 - a. [baterai](#)
 - b. [penutup bawah](#)

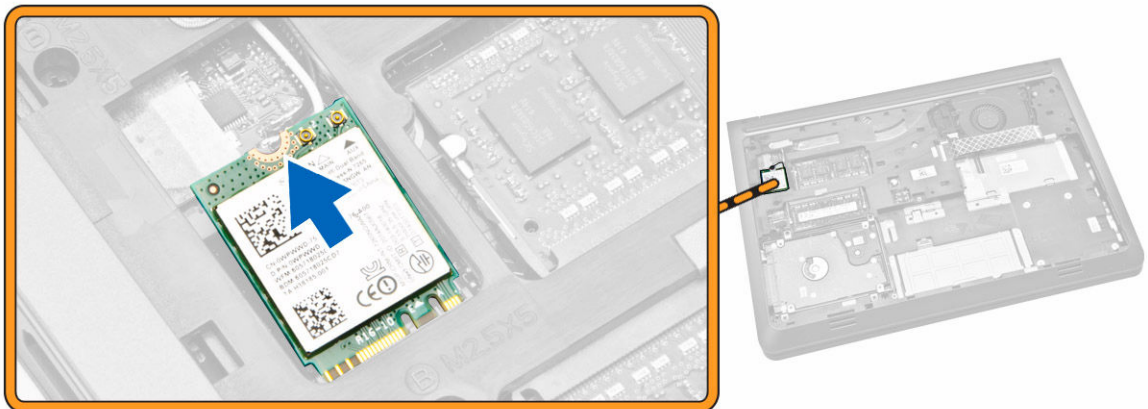
- Ikuti prosedur dalam [Setelah Mengerjakan Bagian Dalam Komputer Anda](#).

Melepaskan Kartu WLAN

- Ikuti prosedur dalam [Sebelum Mengerjakan Bagian Dalam Komputer Anda](#).
- Lepaskan:
 - [penutup bawah](#)
 - [baterai](#)
- Lakukan langkah-langkah berikut seperti yang ditunjukkan pada gambar:
 - Longgarkan sekrup yang menahan kartu WLAN ke komputer [1].
 - Angkat tab dalam arah yang ditunjukkan [2].
 - Lepaskan sambungan kabel yang menyambungkan kartu WLAN ke komputer [3].



- Lepaskan kartu WLAN dari komputer.

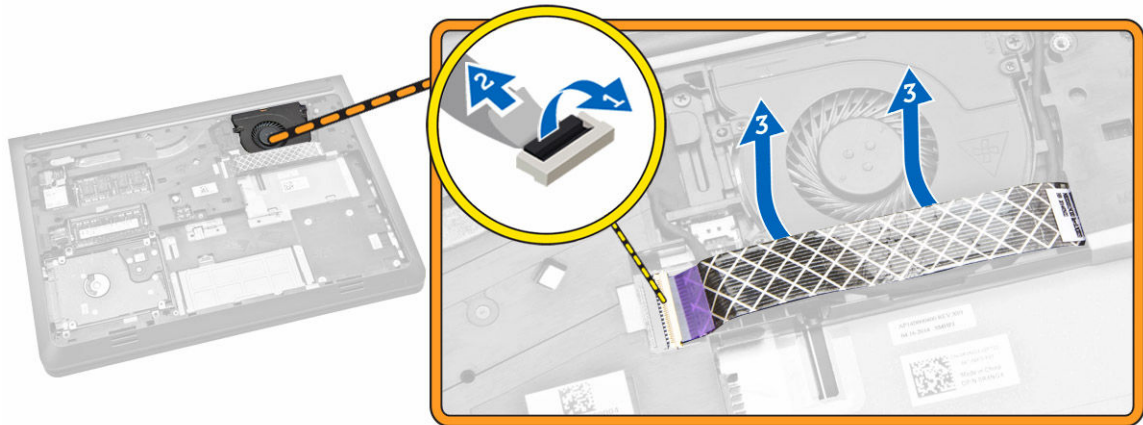


Memasang Kartu WLAN

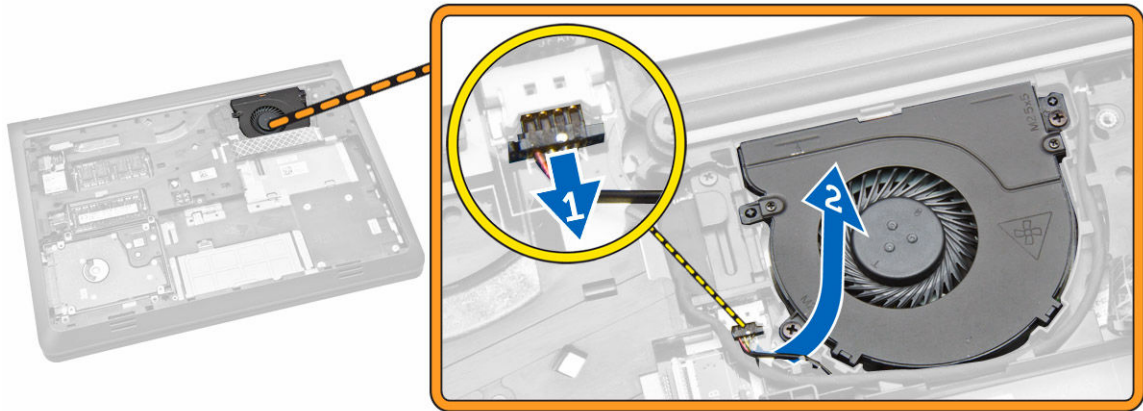
1. Letakkan kartu WLAN ke dalam slotnya pada komputer.
2. Sambungkan kabel antena WLAN ke konektornya pada Kartu WLAN.
3. Tekan tab pengunci.
4. Kencangkan sekrup yang menahan kartu WLAN ke komputer.
5. Pasang:
 - a. [baterai](#)
 - b. [penutup bawah](#)
6. Ikuti prosedur dalam [Setelah Mengerjakan Bagian Dalam Komputer Anda](#).

Melepaskan Kipas Sistem

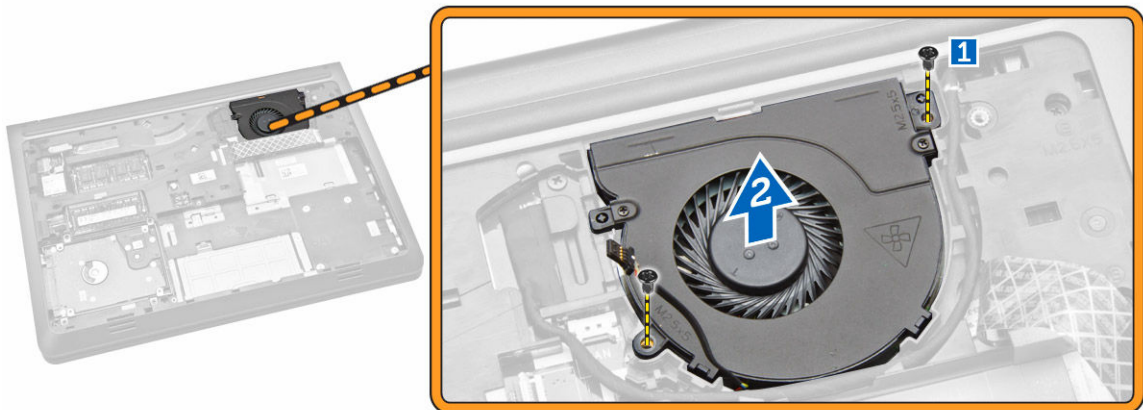
1. Ikuti prosedur dalam [Sebelum Mengerjakan Bagian Dalam Komputer Anda](#).
2. Lepaskan:
 - a. [penutup bawah](#)
 - b. [baterai](#)
3. Lakukan langkah-langkah berikut seperti yang ditunjukkan pada gambar:
 - a. Angkat tab pengunci [1].
 - b. Lepaskan sambungan kabel port I/O yang menahan kipas sistem [2].
 - c. Angkat kabel yang menahan kipas sistem [3].



4. Lakukan langkah-langkah berikut seperti yang ditunjukkan pada gambar:
 - a. Lepaskan sambungan kabel kipas dari komputer [1].
 - b. Keluarkan perutean kabel dari slot [2].



5. Lakukan langkah-langkah berikut seperti yang ditunjukkan pada gambar:
 - a. Longgarkan sekrup yang menahan kipas sistem ke komputer [1].
 - b. Angkat kipas sistem dari komputer [2].

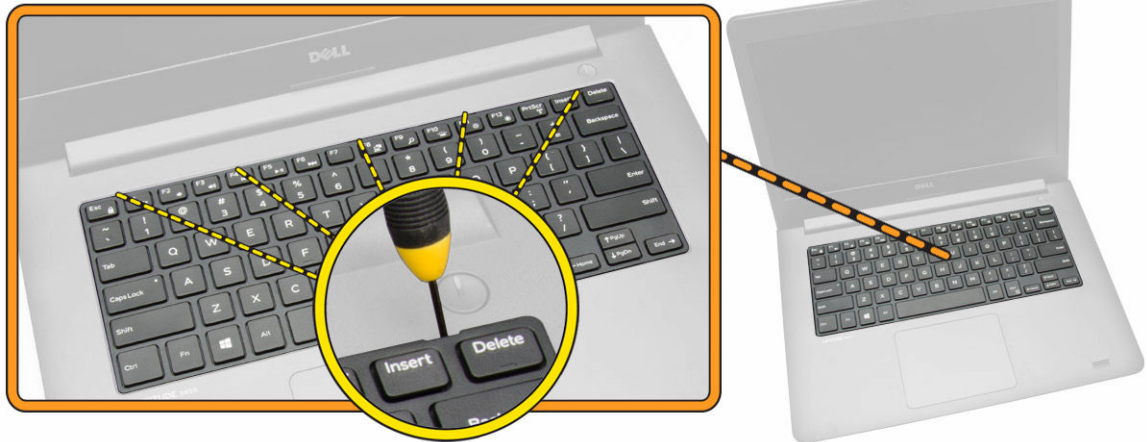


Memasang Kipas Sistem

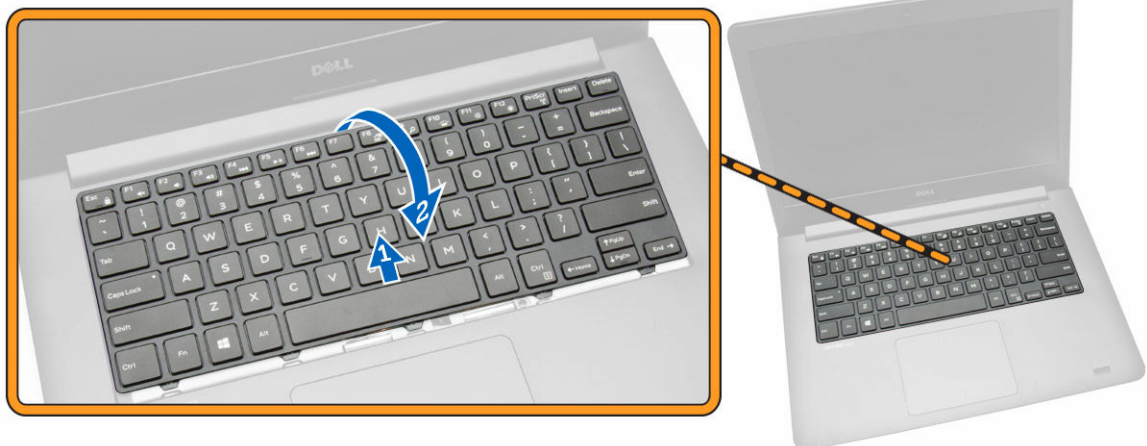
1. Tempatkan kipas sistem pada slotnya di dalam komputer.
2. Kencangkan sekrup untuk menguatkan kipas sistem ke komputer.
3. Rutekan kabel ke dalam slot.
4. Sambungkan kabel kipas ke komputer.
5. Tempelkan kabel board I/O.
6. Tekan tab pengunci.
7. Pasang
 - a. [baterai](#)
 - b. [penutup bawah](#)
8. Ikuti prosedur dalam [Setelah Mengerjakan Bagian Dalam Komputer Anda](#).

Melepaskan Keyboard

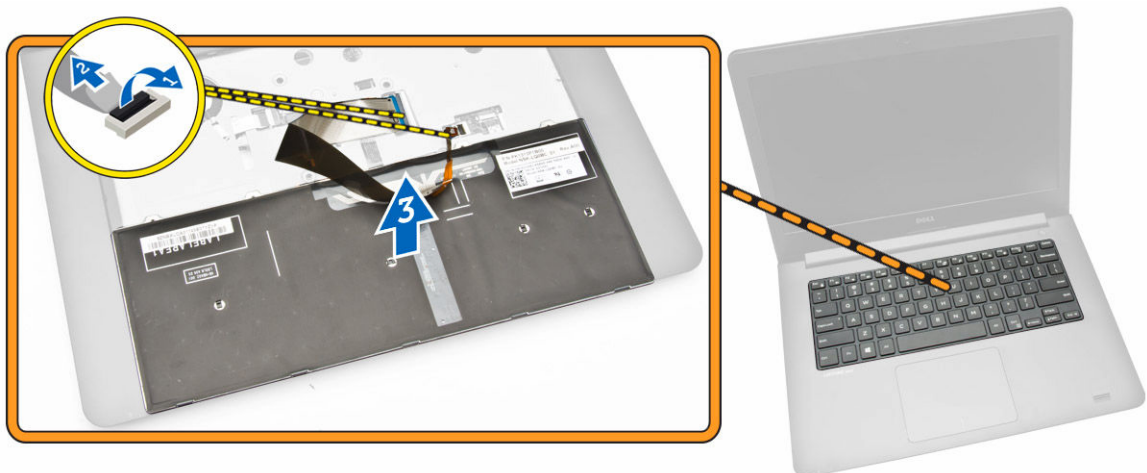
1. Ikuti prosedur dalam [Sebelum Mengerjakan Bagian Dalam Komputer Anda.](#)
2. Lepaskan:
 - a. [penutup bawah](#)
 - b. [baterai](#)
3. Lepaskan keyboard dengan cara mencungkil tab pada unit sandaran tangan.



4. Lakukan langkah-langkah berikut seperti yang ditunjukkan pada gambar:
 - a. Angkat keyboard dari komputer [1].
 - b. Balikkan keyboard untuk mengakses kabel keyboard [2].



5. Lakukan langkah-langkah berikut seperti yang ditunjukkan pada gambar:
 - a. Angkat tab pengunci [1].
 - b. Lepaskan sambungan kabel dari tab pengunci [2].
 - c. Lepaskan sambungan kabel keyboard dari komputer [3].



Memasang Keyboard

Prosedur

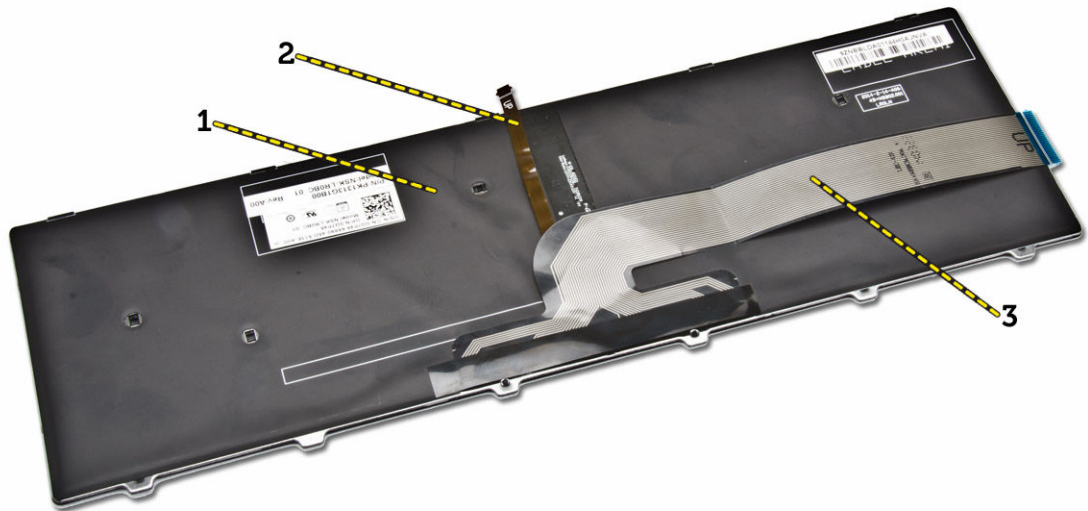
✎ CATATAN: Jika Anda memasang keyboard baru, lipat kabel dengan cara yang sama ketika mereka dilipat pada keyboard lama.

1. Geser kabel keyboard dan kabel lampu latar keyboard ke dalam konektor yang sesuai dan tekan kait untuk menahan kabel tersebut.
2. Balikkan keyboard, geser tab pada keyboard ke dalam slotnya pada unit sandaran tangan, dan jentikkan keyboard ke tempatnya.

⚠ PERHATIAN: Jangan berikan tekanan berlebih saat melipat kabel.

Kabel pada keyboard tidak terlipat saat Anda menerima keyboard pengganti. Ikuti petunjuk ini untuk melipat kabel pada keyboard pengganti dengan cara yang sama seperti lipatan kabel pada keyboard lama.

1. Tempatkan keyboard pada permukaan yang datar dan bersih.



- 1) keyboard
- 2) kabel lampu latar-keyboard
- 3) kabel keyboard

△ PERHATIAN: Jangan berikan tekanan berlebih saat melipat kabel.

2. Angkat kabel keyboard.



3. Lipat perlahan kabel lampu layar keyboard pada jalur lipatan



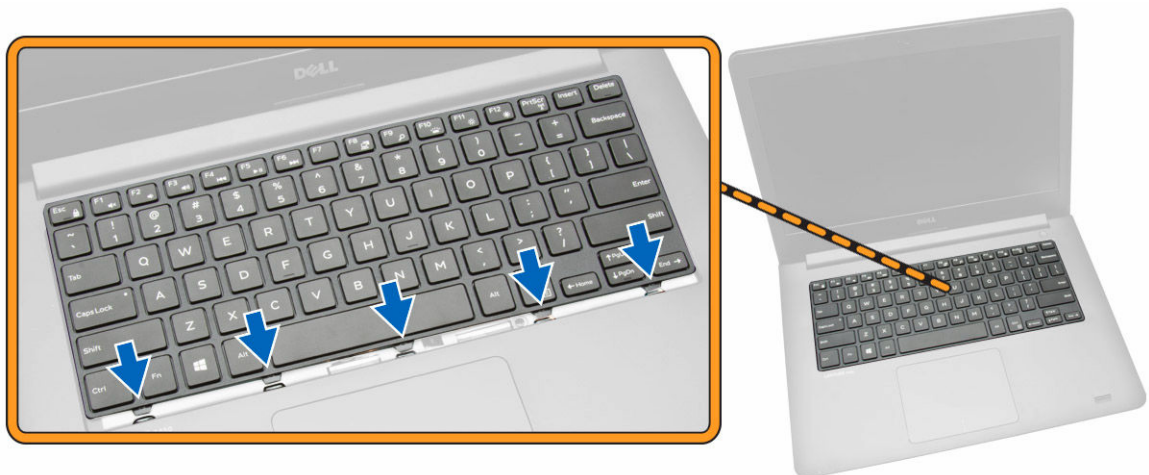
4. Lipat kabel lipatan kedua lampu latar-keyboard pada jalur lipatan.



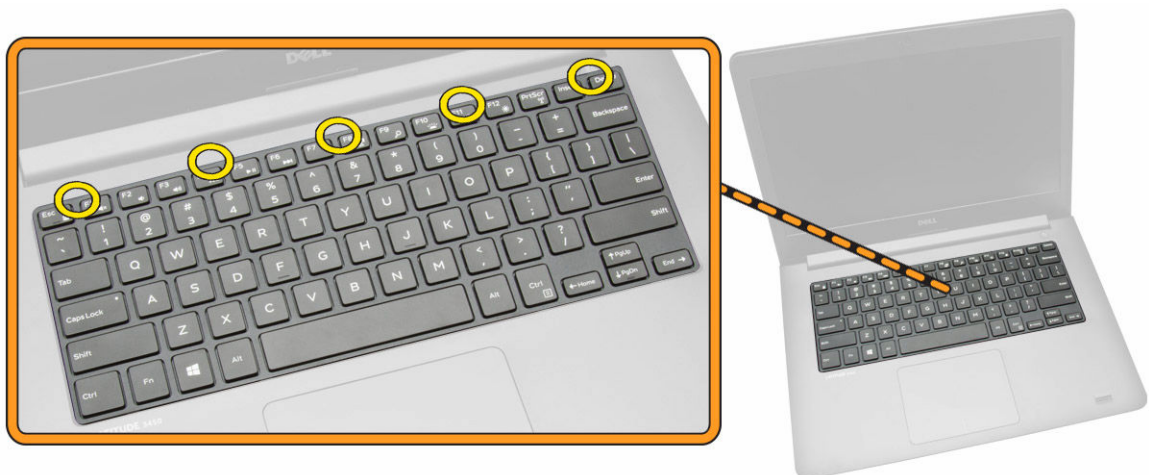
5. Lipat kabel lipatan ketiga lampu latar-keyboard pada jalur lipatan.



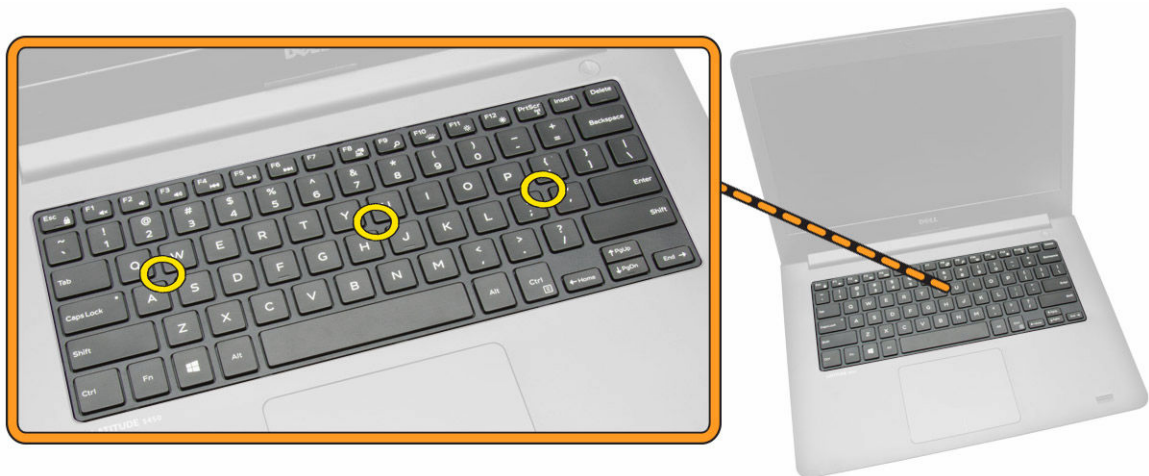
6. Sambungkan kabel keyboard ke konektornya pada board sistem.
7. Sejajarkan keyboard ke sandaran tangan seperti yang ditunjukkan dan tekan untuk memasukkannya ke tempatnya.



8. Tekan bagian samping keyboard diikuti dengan lokasi yang ditandai pada gambar untuk mendudukkannya dengan kuat.



9. Tekan lokasi yang ditunjukkan pada gambar untuk menyelesaikan instalasi keyboard.



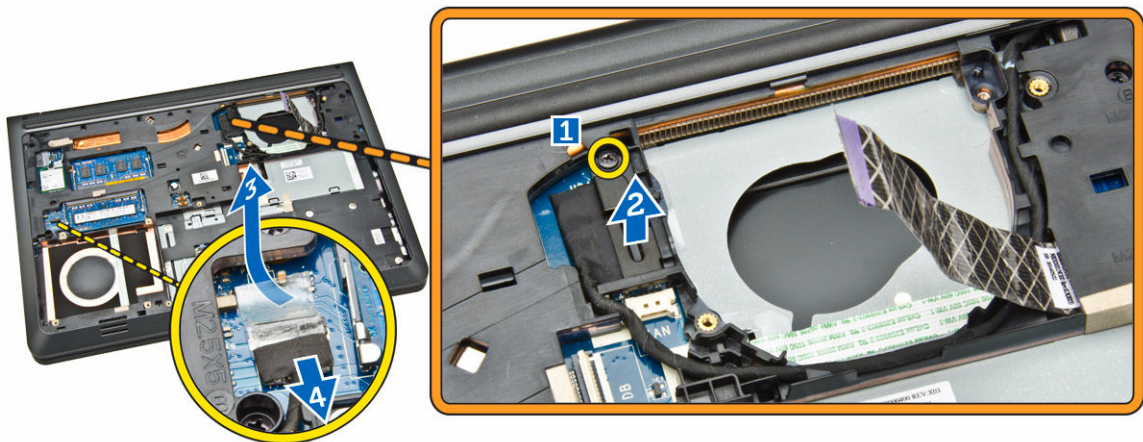
10. Pasang:
- a. [Baterai](#)
 - b. [Penutup Bawah](#)

Melepaskan Kerangka Bawah

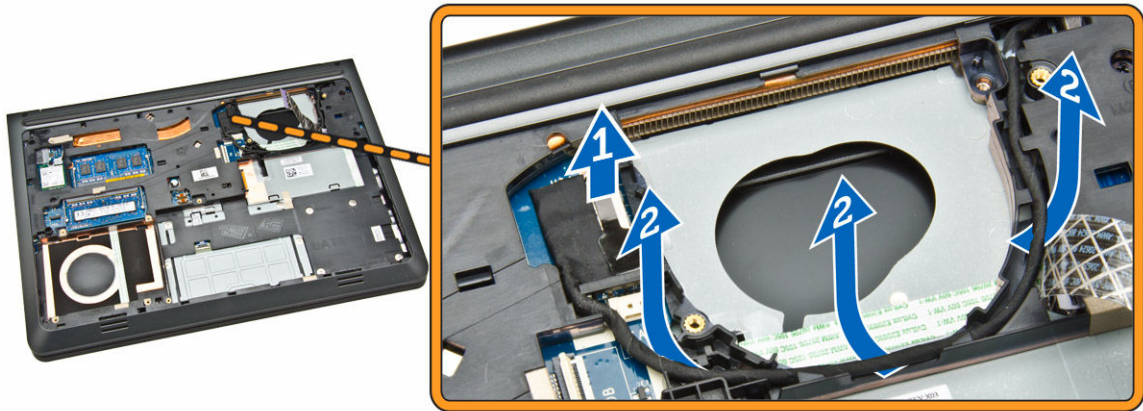
1. Ikuti prosedur dalam [Sebelum Mengerjakan Bagian Dalam Komputer Anda](#).
2. Lepaskan:
 - a. [penutup bawah](#)
 - b. [baterai](#)
 - c. [hard disk](#)
 - d. [kipas sistem](#)
 - e. [keyboard](#)
3. Balikkan komputer dan lepaskan sekrup yang menahan unit sandaran tangan ke board sistem.



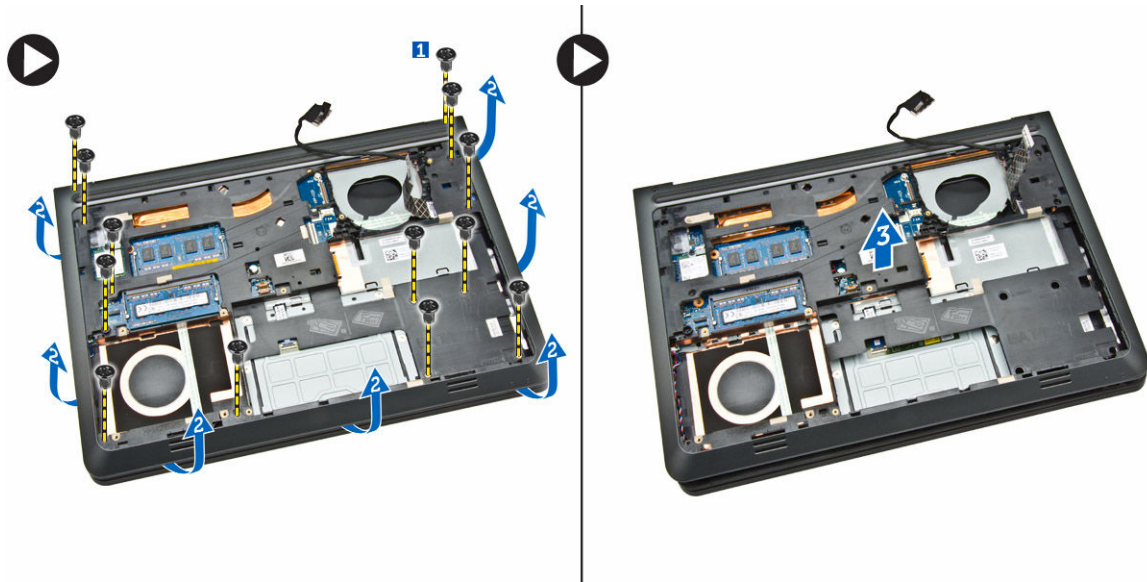
4. Lakukan langkah-langkah berikut seperti yang ditunjukkan pada gambar:
 - a. Lepaskan sekrup yang menahan kabel display ke komputer [1].
 - b. Angkat tab yang menahan kabel display ke komputer [2].
 - c. Kelupas perekat yang menahan konektor hard disk [3].
 - d. Lepaskan sambungan konektor hard disk [4].



5. Lakukan langkah-langkah berikut seperti yang ditunjukkan pada gambar:
 - a. Lepaskan sambungan kabel display [1].
 - b. Keluarkan perutean kabel dari slot [2].



6. Lakukan langkah-langkah berikut seperti yang ditunjukkan pada gambar:
- Lepaskan sekrup yang menahan kerangka bawah ke komputer [1].
 - Cungkil pinggiran kerangka bawah [2].
 - Angkat kerangka bawah [3].



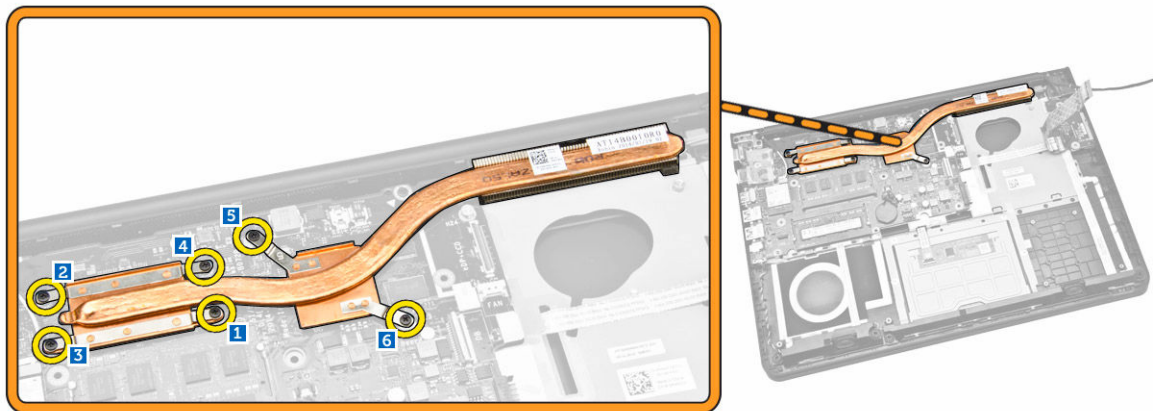
Memasang Kerangka Bawah

- Tempatkan kerangka bawah pada komputer.
- Kencangkan sekrup untuk menahan kerangka bawah ke komputer.
- Rutekan kabel display ke dalam slot.
- Sambungkan kabel display.
- Tekan tab sampai kabel display terpasang aman.
- Kencangkan sekrup.
- Sambungkan konektor hard disk dan pasang pita perekat.

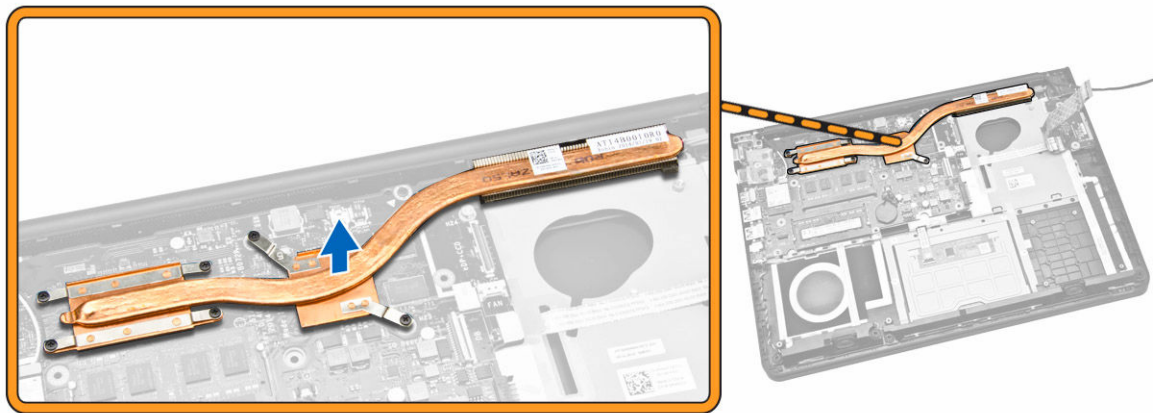
8. Balikkan komputer dan kencangkan sekrup yang menahan unit sandaran tangan.
9. Pasang:
 - a. [keyboard](#)
 - b. [kipas sistem](#)
 - c. [hard disk](#)
 - d. [baterai](#)
 - e. [penutup bawah](#)
10. Ikuti prosedur dalam [Setelah Mengerjakan Bagian Dalam Komputer Anda](#).

Melepaskan Unit Pendingin

1. Ikuti prosedur dalam [Sebelum Mengerjakan Bagian Dalam Komputer Anda](#).
2. Lepaskan:
 - a. [penutup bawah](#)
 - b. [baterai](#)
 - c. [hard disk](#)
 - d. [kartu WLAN](#)
 - e. [kipas sistem](#)
 - f. [keyboard](#)
 - g. [kerangka bawah](#)
3. Longgarkan sekrup yang menahan unit pendingin ke komputer.



4. Angkat unit pendingin dari komputer.

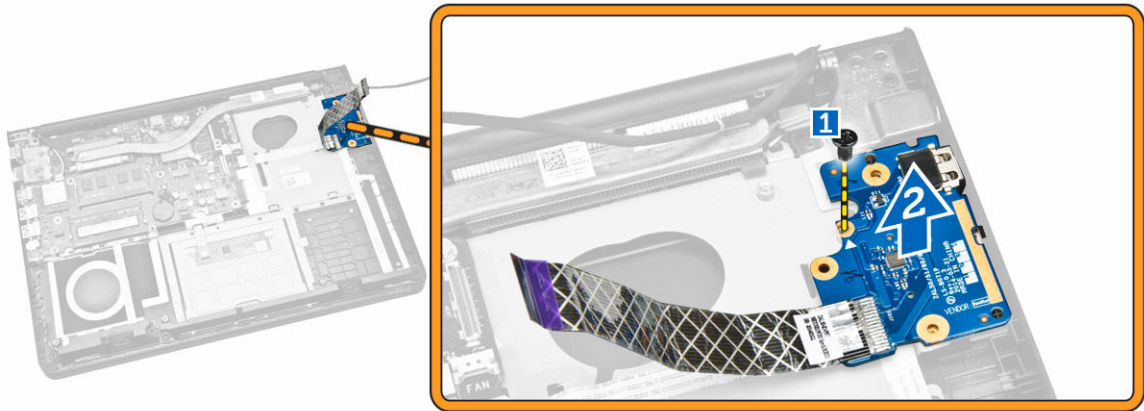


Memasang Unit Pendingin

1. Tempatkan unit pendingin pada slotnya di komputer.
2. Kencangkan sekrup untuk menahan unit pendingin tersebut ke komputer.
3. Pasang:
 - a. [kerangka bawah](#)
 - b. [keyboard](#)
 - c. [kipas sistem](#)
 - d. [kartu WLAN](#)
 - e. [hard disk](#)
 - f. [baterai](#)
 - g. [penutup bawah](#)
4. Ikuti prosedur dalam [Setelah Mengerjakan Bagian Dalam Komputer Anda](#).

Melepaskan Board I/O

1. Ikuti prosedur dalam [Sebelum Mengerjakan Bagian Dalam Komputer Anda](#).
2. Lepaskan:
 - a. [penutup bawah](#)
 - b. [baterai](#)
 - c. [hard disk](#)
 - d. [kartu WLAN](#)
 - e. [kipas sistem](#)
 - f. [keyboard](#)
 - g. [kerangka bawah](#)
3. Lakukan langkah-langkah berikut seperti yang ditunjukkan pada gambar:
 - a. Lepas sekrup yang menahan board I/O ke board sistem [1].
 - b. Angkat board I/O dari board sistem [2].

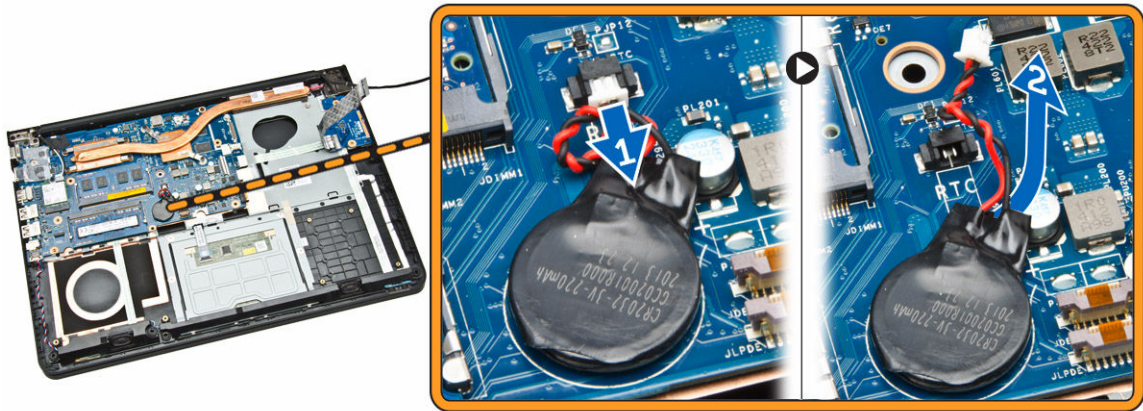


Memasang Board I/O

1. Letakkan board I/O pada komputer.
2. Kencangkan sekrup untuk menahan panel I/O pada komputer.
3. Pasang:
 - a. [kerangka bawah](#)
 - b. [keyboard](#)
 - c. [kipas sistem](#)
 - d. [kartu WLAN](#)
 - e. [hard disk](#)
 - f. [baterai](#)
 - g. [penutup bawah](#)
4. Ikuti prosedur dalam [Setelah Mengerjakan Bagian Dalam Komputer Anda](#).

Melepaskan Baterai Sel Berbentuk Koin

1. Ikuti prosedur dalam [Sebelum Mengerjakan Bagian Dalam Komputer Anda](#).
2. Lepaskan:
 - a. [penutup bawah](#)
 - b. [baterai](#)
 - c. [hard disk](#)
 - d. [kartu WLAN](#)
 - e. [kipas sistem](#)
 - f. [keyboard](#)
 - g. [kerangka bawah](#)
3. Lakukan langkah-langkah berikut seperti yang ditunjukkan pada gambar:
 - a. Lepaskan sambungan kabel baterai sel berbentuk koin dari komputer [1].
 - b. Angkat baterai sel berbentuk koin dari komputer [2].

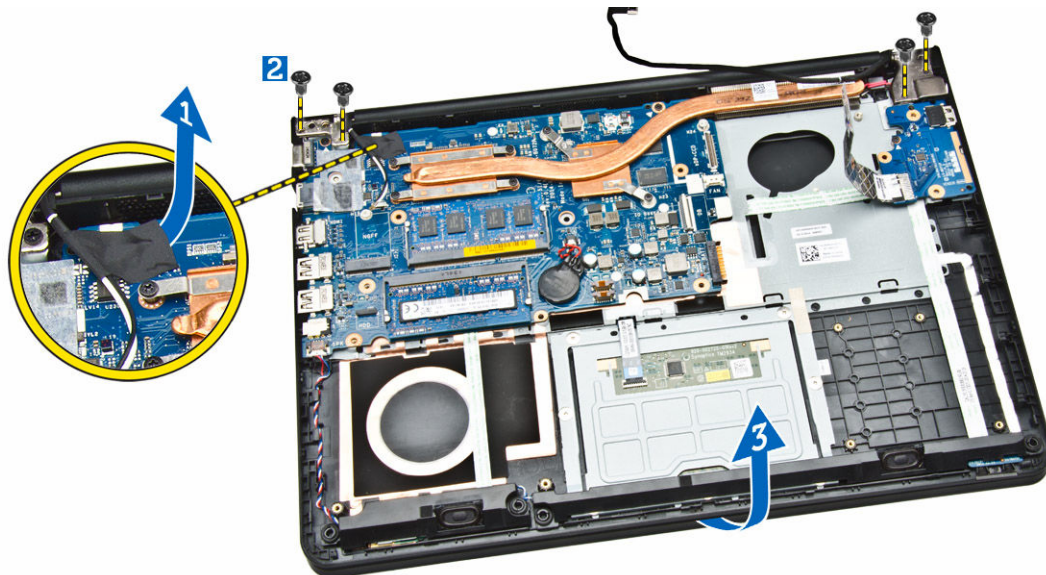


Memasang Baterai Sel Berbentuk Koin

1. Tempatkan Baterai sel berbentuk koin pada komputer.
2. Sambungkan kabel baterai sel berbentuk koin ke komputer.
3. Pasang:
 - a. [kerangka bawah](#)
 - b. [keyboard](#)
 - c. [kipas sistem](#)
 - d. [kartu WLAN](#)
 - e. [hard disk](#)
 - f. [baterai](#)
 - g. [penutup bawah](#)
4. Ikuti prosedur dalam [Setelah Mengerjakan Bagian Dalam Komputer Anda](#).

Melepaskan Unit Display

1. Ikuti prosedur dalam [Sebelum Mengerjakan Bagian Dalam Komputer Anda](#).
2. Lepaskan:
 - a. [penutup bawah](#)
 - b. [baterai](#)
 - c. [hard disk](#)
 - d. [kartu WLAN](#)
 - e. [kipas sistem](#)
 - f. [keyboard](#)
 - g. [kerangka bawah](#)
3. Lakukan langkah-langkah berikut seperti yang ditunjukkan pada gambar:
 - a. Lepaskan sambungan kabel unit display dari komputer [1].
 - b. Longgarkan sekrup penahan yang menahan unit display [2].
 - c. Angkat unit display dari komputer [3].



4. Lepaskan unit display dari komputer.



Memasang Unit Display

1. Tempatkan unit display pada komputer.
2. Kencangkan sekrup untuk menahan unit display ke komputer.
3. Sambungkan kabel WLAN ke komputer.
4. Pasang:
 - a. [kerangka bawah](#)
 - b. [keyboard](#)
 - c. [kipas sistem](#)
 - d. [kartu WLAN](#)

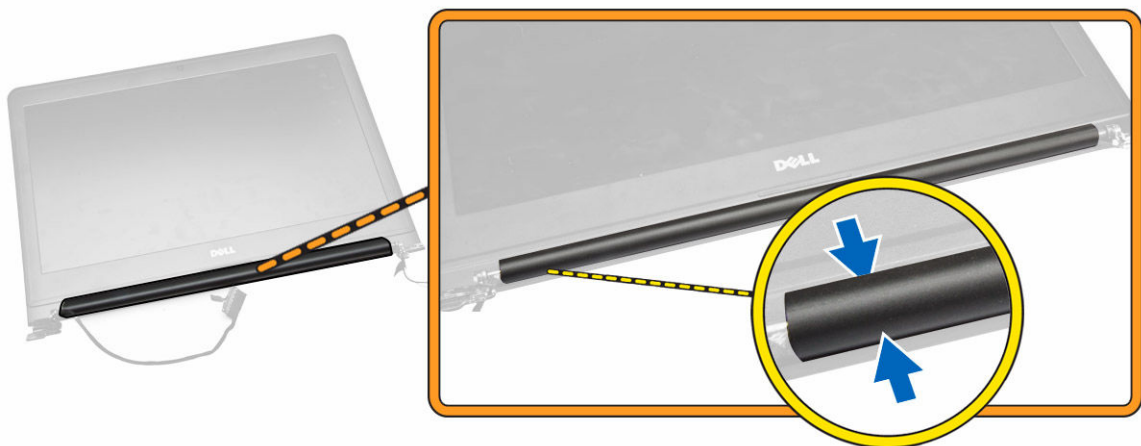
- e. [hard disk](#)
 - f. [baterai](#)
 - g. [penutup bawah](#)
5. Ikuti prosedur dalam [Setelah Mengerjakan Bagian Dalam Komputer Anda](#).

Melepaskan Bezel Display

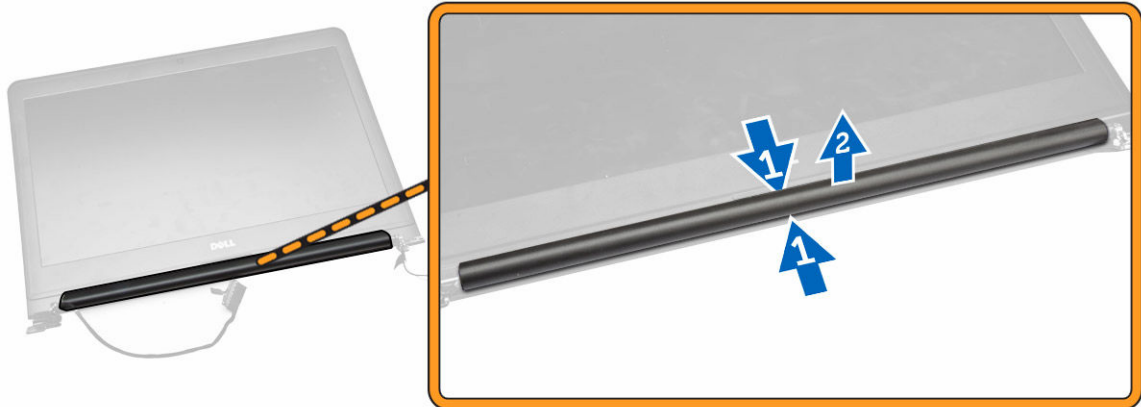
1. Ikuti prosedur dalam [Sebelum Mengerjakan Bagian Dalam Komputer Anda](#).
2. Lepaskan:
 - a. [penutup bawah](#)
 - b. [baterai](#)
 - c. [hard disk](#)
 - d. [kartu WLAN](#)
 - e. [kipas sistem](#)
 - f. [keyboard](#)
 - g. [unit display](#)
3. Cungkil sisi kanan penutup engsel.



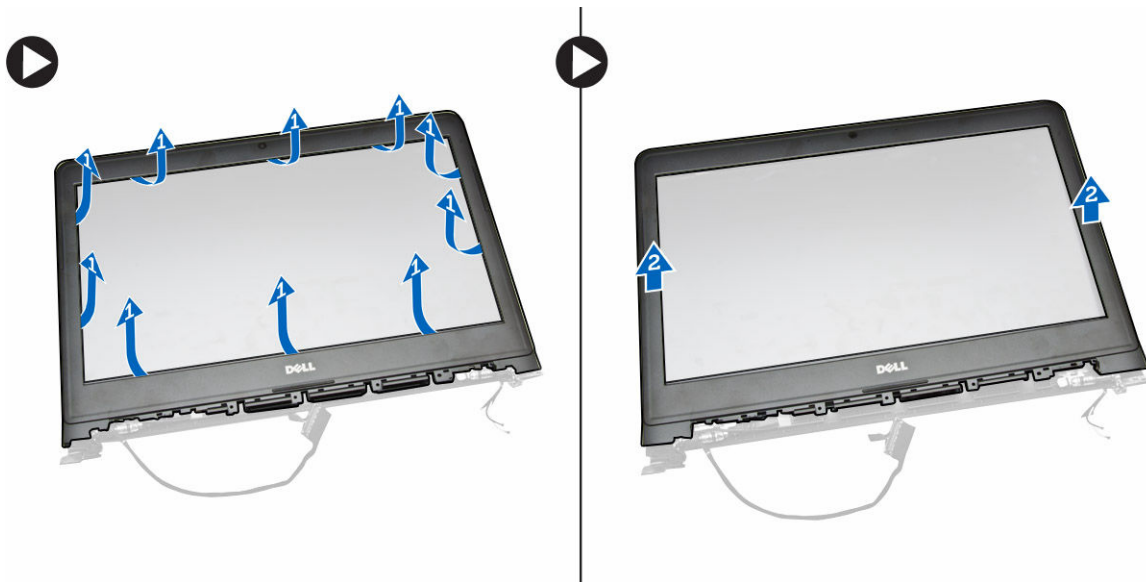
4. Cungkil sisi kiri penutup engsel.



5. Cungkil penutup engsel tengah dan angkat dari komputer.



6. Lakukan langkah-langkah berikut seperti yang ditunjukkan pada gambar
 - a. Cungkil bagian pinggir tutup engsel [1].
 - b. Angkat engsel display [2].



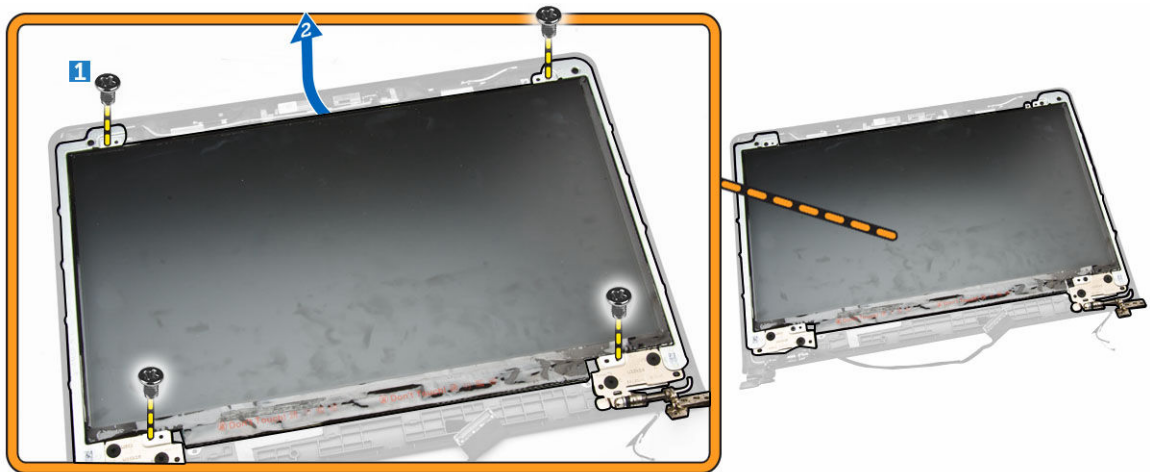
Memasang Bezel Display

1. Sejajarkan bezel display dan tekan ke dalam tempatnya.
2. Sambungkan kabel unit display.
3. Pasang:
 - a. [unit display](#)
 - b. [penutup bawah](#)
 - c. [keyboard](#)
 - d. [kipas sistem](#)
 - e. [kartu WLAN](#)

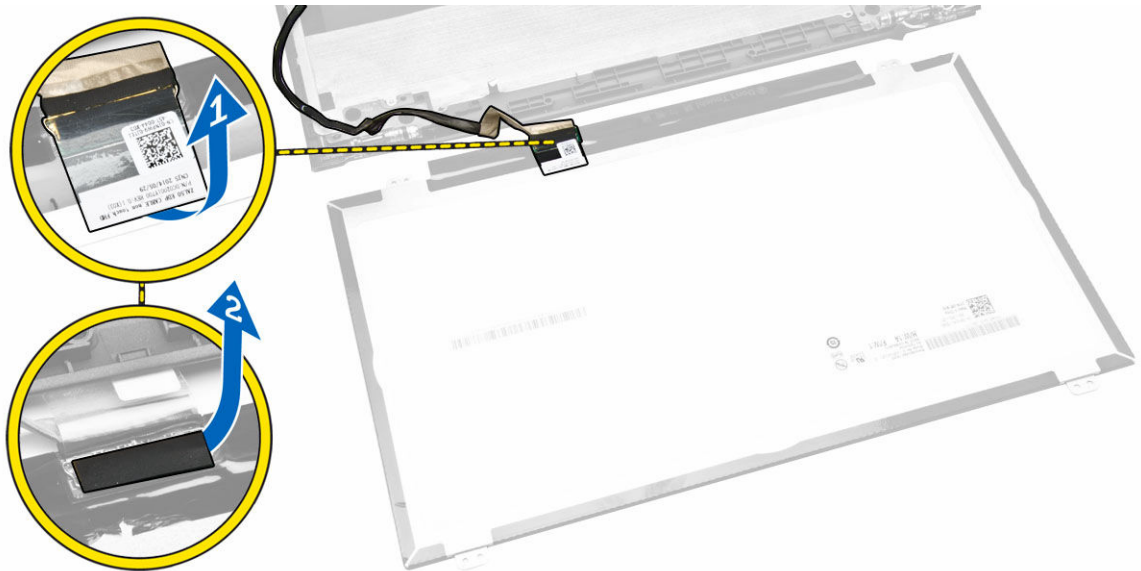
- f. [hard disk](#)
 - g. [baterai](#)
 - h. [penutup bawah](#)
4. Ikuti prosedur dalam [Setelah Mengerjakan Bagian Dalam Komputer Anda](#).

Melepaskan Panel Display

1. Ikuti prosedur dalam [Sebelum Mengerjakan Bagian Dalam Komputer Anda](#).
2. Lepaskan:
 - a. [penutup bawah](#)
 - b. [baterai](#)
 - c. [hard disk](#)
 - d. [kartu WLAN](#)
 - e. [kipas sistem](#)
 - f. [keyboard](#)
 - g. [unit display](#)
 - h. [bezel display](#)
3. Lakukan langkah-langkah berikut seperti yang ditunjukkan pada gambar:
 - a. Longgarkan sekrup yang menahan panel display [1].
 - b. Angkat panel display [2].



4. Lakukan langkah-langkah berikut seperti yang ditunjukkan pada gambar:
 - a. Lepaskan perekat yang menahan panel display [1].
 - b. Angkat tab [2].



5. Lakukan langkah-langkah berikut seperti yang ditunjukkan pada gambar:
 - a. Lepaskan sambungan kabel panel display [1].
 - b. Angkat panel display [2].



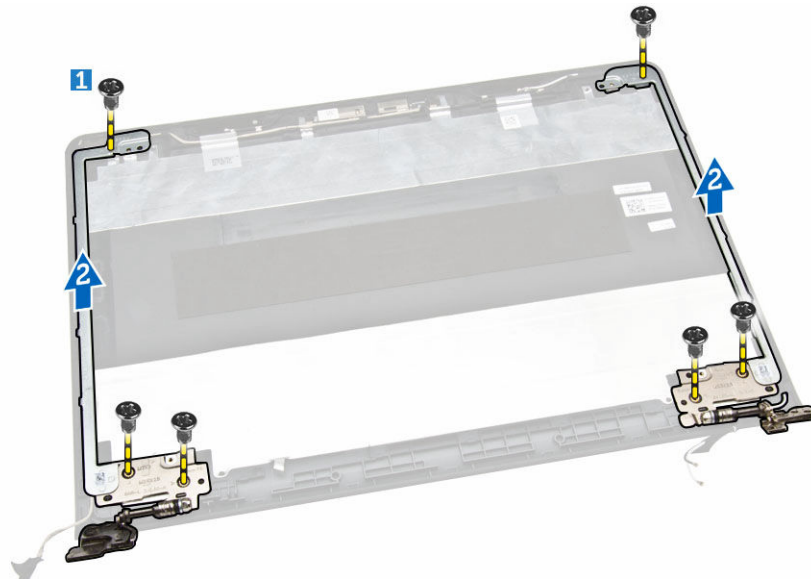
Memasang Panel Display

1. Hubungkan kabel display pada panel display.
2. Pasang perekat untuk menguatkan kabel display.
3. Tempatkan panel display pada unit display.
4. Kencangkan sekrup untuk menahan panel display ke unit display.
5. Pasang:
 - a. [bezel display](#)

- b. [unit display](#)
 - c. [kerangka bawah](#)
 - d. [keyboard](#)
 - e. [kipas sistem](#)
 - f. [kartu WLAN](#)
 - g. [hard disk](#)
 - h. [baterai](#)
 - i. [penutup bawah](#)
6. Ikuti prosedur dalam [Setelah Mengerjakan Bagian Dalam Komputer Anda.](#)

Melepaskan Engsel Display

1. Ikuti prosedur dalam [Sebelum Mengerjakan Bagian Dalam Komputer Anda.](#)
2. Lepaskan:
 - a. [penutup bawah](#)
 - b. [baterai](#)
 - c. [hard disk](#)
 - d. [kartu WLAN](#)
 - e. [kipas sistem](#)
 - f. [keyboard](#)
 - g. [unit display](#)
 - h. [bezel display](#)
 - i. [panel display](#)
3. Lakukan langkah-langkah berikut seperti yang ditunjukkan pada gambar:
 - a. Longgarkan sekrup yang menahan engsel display [1].
 - b. Angkat engsel display [2].

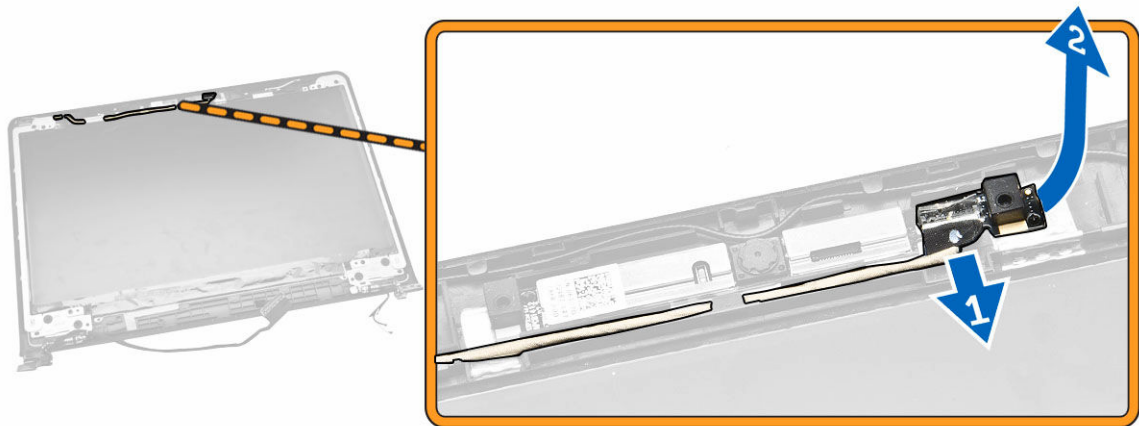


Memasang Engsel Display

1. Letakkan engsel display pada tempatnya.
2. Kencangkan sekrup untuk menahan engsel display ke unit display.
3. Pasang:
 - a. [panel display](#)
 - b. [bezel display](#)
 - c. [unit display](#)
 - d. [kerangka bawah](#)
 - e. [keyboard](#)
 - f. [kipas sistem](#)
 - g. [kartu WLAN](#)
 - h. [hard disk](#)
 - i. [baterai](#)
 - j. [penutup bawah](#)
4. Ikuti prosedur dalam [Setelah Mengerjakan Bagian Dalam Komputer Anda](#).

Melepaskan Kamera

1. Ikuti prosedur dalam [Sebelum Mengerjakan Bagian Dalam Komputer Anda](#).
2. Lepaskan:
 - a. [penutup bawah](#)
 - b. [baterai](#)
 - c. [bezel display](#)
3. Lakukan langkah-langkah berikut seperti yang ditunjukkan pada gambar:
 - a. Lepaskan sambungan kabel kamera dari konektor pada modul kamera [1].
 - b. Angkat dan keluarkan kamera dari unit display [2].

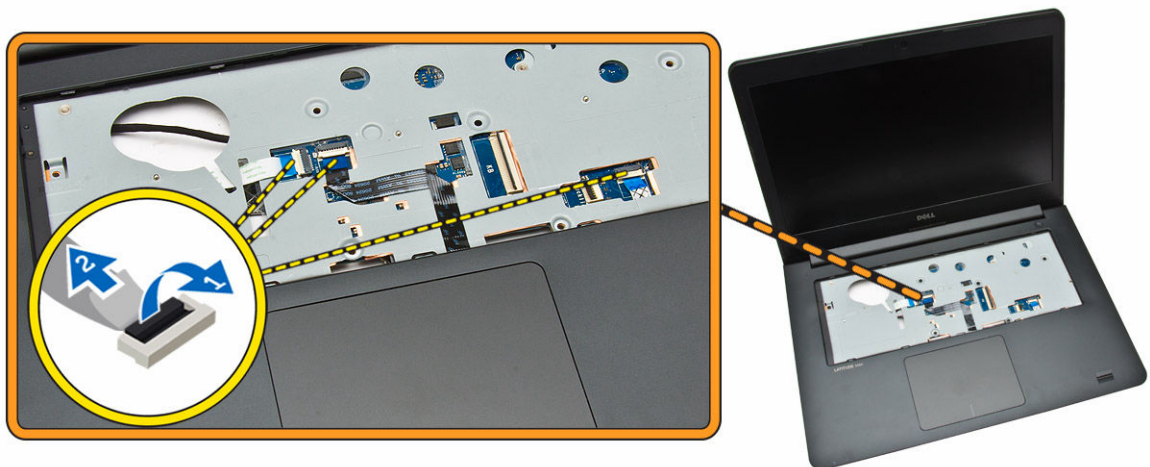


Memasang Kamera

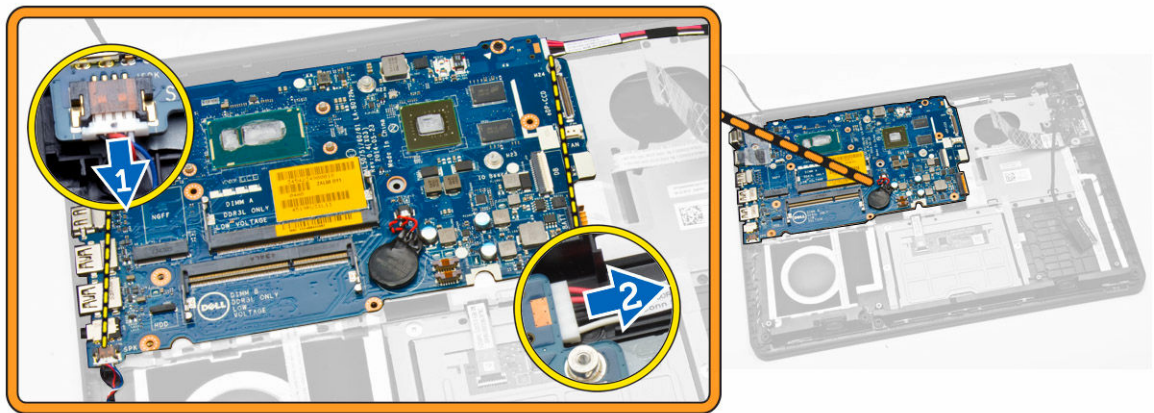
1. Sambungkan kabel kamera ke konektor pada modul kamera.
2. Sejajarkan modul kamera di posisinya pada komputer.
3. Pasang:
 - a. [bezel display](#)
 - b. [baterai](#)
 - c. [penutup bawah](#)
4. Ikuti prosedur dalam [Setelah Mengerjakan Bagian Dalam Komputer Anda](#).

Melepaskan Board Sistem

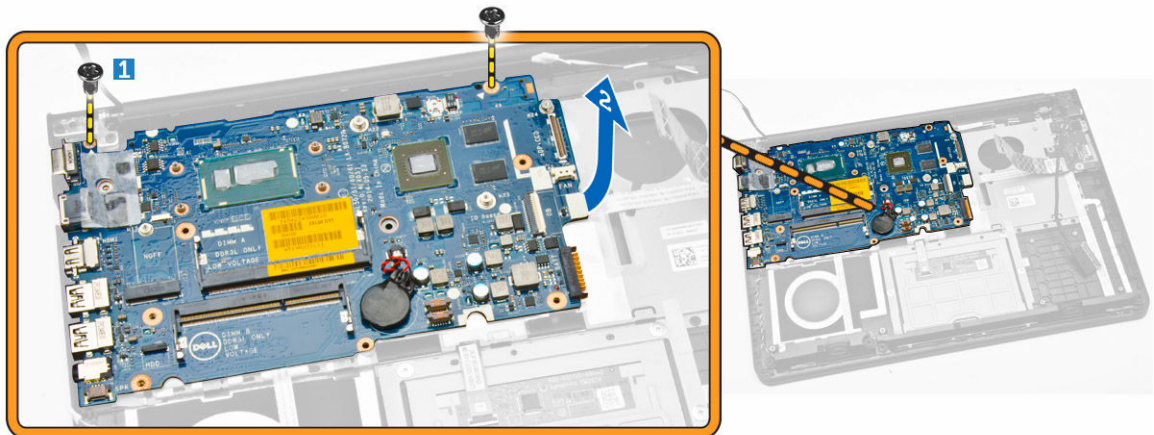
1. Ikuti prosedur dalam [Sebelum Mengerjakan Bagian Dalam Komputer Anda](#).
2. Lepaskan:
 - a. [penutup bawah](#)
 - b. [baterai](#)
 - c. [hard disk](#)
 - d. [kartu WLAN](#)
 - e. [kipas sistem](#)
 - f. [keyboard](#)
 - g. [kerangka bawah](#)
 - h. [unit pendingin](#)
3. Lakukan langkah-langkah berikut seperti yang ditunjukkan pada gambar:
 - a. Angkat tab pengunci [1].
 - b. Lepaskan sambungan kabel LED dan kabel panel sentuh [2].



4. Lakukan langkah-langkah berikut seperti yang ditunjukkan pada gambar:
 - a. Lepaskan sambungan kabel speaker [1].
 - b. Lepaskan sambungan konektor daya [2].



5. Lakukan langkah-langkah berikut seperti yang ditunjukkan pada gambar:
 - a. Lepaskan sekrup yang menahan board sistem ke komputer [1].
 - b. Angkat board sistem [2].



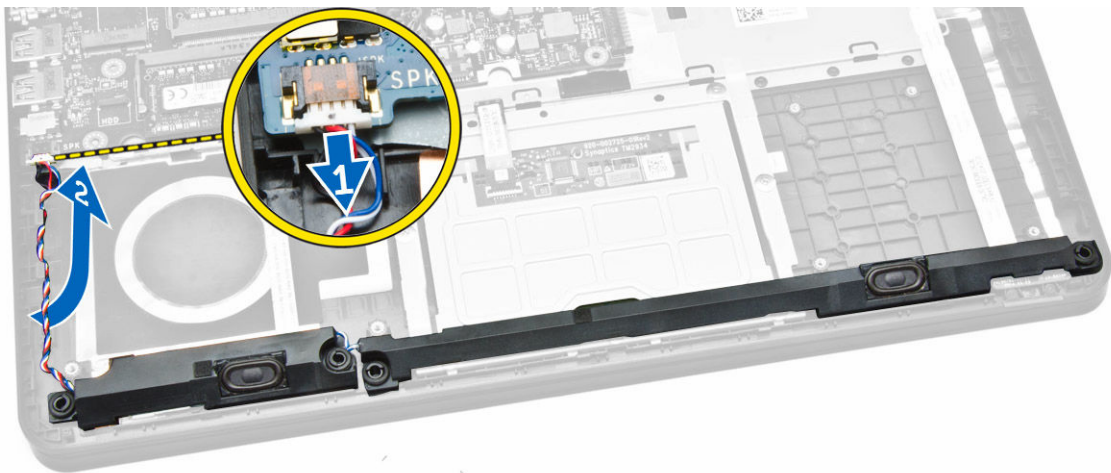
Memasang Board Sistem

1. Pasang konektor daya.
2. Tempatkan board sistem pada komputer.
3. Kencangkan sekrup untuk menguatkan board sistem ke komputer.
4. Sambungkan speaker.
5. Sambungkan kabel LED dan kabel panel sentuh.
6. Tekan tab pengunci.
7. Pasang:
 - a. [unit pendingin](#)
 - b. [kerangka bawah](#)
 - c. [keyboard](#)
 - d. [kipas sistem](#)

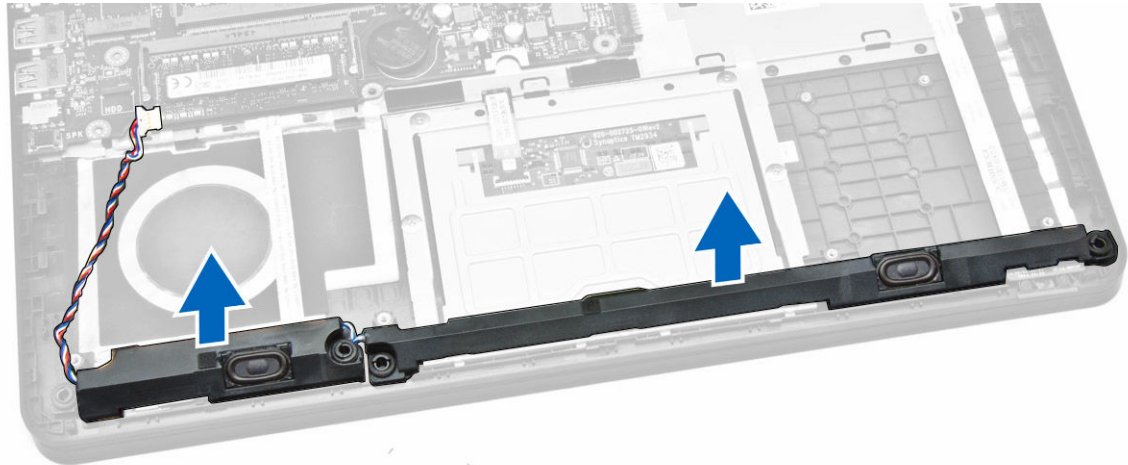
- e. [kartu WLAN](#)
 - f. [hard disk](#)
 - g. [baterai](#)
 - h. [penutup bawah](#)
8. Ikuti prosedur dalam [Setelah Mengerjakan Bagian Dalam Komputer Anda](#).

Melepaskan Speaker

1. Ikuti prosedur dalam [Sebelum Mengerjakan Bagian Dalam Komputer Anda](#).
2. Lepaskan:
 - a. [penutup bawah](#)
 - b. [baterai](#)
 - c. [hard disk](#)
 - d. [kipas sistem](#)
 - e. [keyboard](#)
 - f. [kerangka bawah](#)
3. Lakukan langkah-langkah berikut seperti yang ditunjukkan pada gambar:
 - a. Lepaskan sambungan kabel speaker [1].
 - b. Lepaskan perutean kabel speaker [2].



4. Lepaskan speaker dari komputer

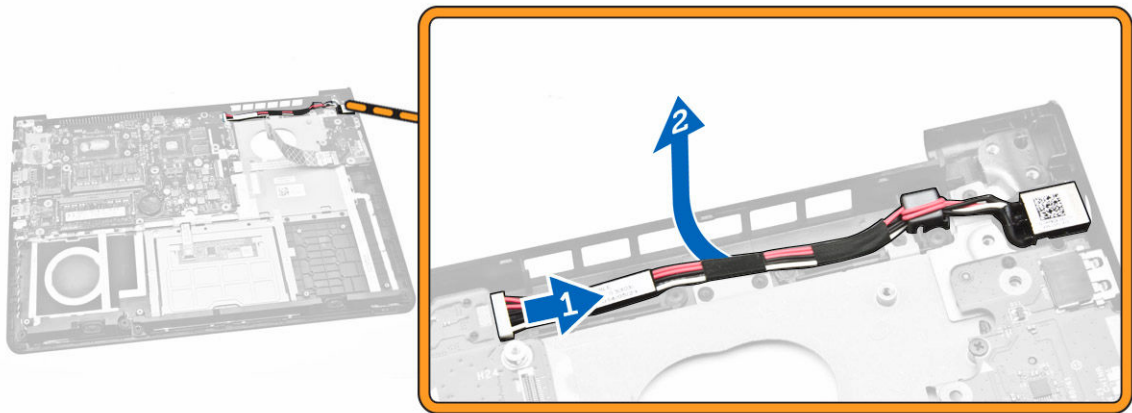


Memasang Speaker

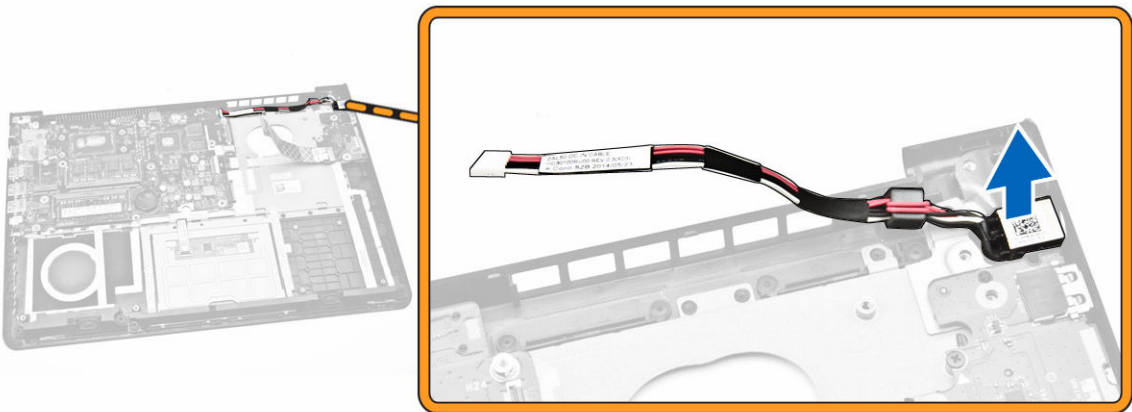
1. Tempatkan speaker di dalam komputer.
2. Rutekan kabel speaker.
3. Sambungkan kabel speaker.
4. Pasang:
 - a. [penutup bawah](#)
 - b. [keyboard](#)
 - c. [kipas sistem](#)
 - d. [hard disk](#)
 - e. [baterai](#)
 - f. [penutup bawah](#)
5. Ikuti prosedur dalam [Setelah Mengerjakan Bagian Dalam Komputer Anda](#).

Melepaskan Konektor Daya

1. Ikuti prosedur dalam [Sebelum Mengerjakan Bagian Dalam Komputer Anda](#).
2. Lepaskan:
 - a. [penutup bawah](#)
 - b. [baterai](#)
 - c. [hard disk](#)
 - d. [kartu WLAN](#)
 - e. [kipas sistem](#)
 - f. [keyboard](#)
 - g. [kerangka bawah](#)
 - h. [unit display](#)
3. Lakukan langkah-langkah berikut seperti yang ditunjukkan pada gambar:
 - a. Lepaskan sambungan kabel konektor daya [1].
 - b. Lepaskan perutean kabel [2].



4. Lepaskan kabel konektor daya dari komputer.



Memasang Konektor Daya

1. Letakkan konektor daya pada komputer.
2. Rutekan kabel daya.
3. Sambungkan kabel konektor daya.
4. Pasang:
 - a. [unit display](#)
 - b. [kerangka bawah](#)
 - c. [keyboard](#)
 - d. [kipas sistem](#)
 - e. [kartu WLAN](#)
 - f. [hard disk](#)
 - g. [baterai](#)
 - h. [penutup bawah](#)
5. Ikuti prosedur dalam [Setelah Mengerjakan Bagian Dalam Komputer Anda](#).

Pengaturan Sistem

Pengaturan Sistem memungkinkan Anda untuk mengelola perangkat keras komputer dan menetapkan opsi tingkat-BIOS. Dari Pengaturan Sistem, Anda dapat:

- Mengubah pengaturan NVRAM setelah Anda menambahkan atau menghapus perangkat keras.
- Melihat konfigurasi perangkat keras sistem
- Mengaktifkan atau menonaktifkan perangkat terintegrasi
- Menetapkan ambang performa dan pengelolaan daya
- Mengelola keamanan komputer


Urutan Booting

Urutan Booting memungkinkan Anda untuk melewati urutan perangkat booting yang telah ditentukan Pengaturan Sistem dan melakukan booting secara langsung dari perangkat tertentu (misalnya: drive optis atau hard disk). Selama Power-on Self Test (POST), ketika logo Dell muncul, Anda dapat:


- Mengakses Pengaturan Sistem dengan menekan tombol <F2>
- Memunculkan menu booting satu kali dengan menekan tombol <F12>

Menu booting satu-kali menampilkan perangkat yang akan melakukan booting termasuk opsi diagnostik. Opsi menu booting adalah:

- Lepaskan Drive (jika Anda)
- Drive STXXXX

 **CATATAN:** XXX menyatakan nomor drive SATA.


- Drive Optis
- Diagnostik

 **CATATAN:** Memilih Diagnostik, akan menampilkan layar **diagnostik ePSA**.


Layar urutan booting juga menampilkan opsi untuk mengakses layar Pengaturan Sistem.

Tombol Navigasi


Tabel berikut menampilkan tombol navigasi pengaturan sistem.

 **CATATAN:** Untuk kebanyakan opsi pengaturan sistem, perubahan yang Anda buat akan disimpan namun tidak akan diterapkan hingga Anda menyalakan ulang sistem Anda.

Tabel 1. Tombol Navigasi

Tombol	Navigasi
Panah atas	Beralih ke bidang sebelumnya
Panah bawah	Beralih ke bidang berikutnya
<Enter>	Memungkinkan Anda untuk memilih nilai dalam bidang terpilih (jika Anda) atau mengikuti tautan pada bidang.
Spasi	Membentangkan atau menciutkan daftar tarik-turun, jika Anda.
<Tab>	Beralih ke bidang fokus berikutnya.
	 CATATAN: Untuk peramban grafis standar saja.
<Esc>	Beralih ke halaman sebelumnya hingga Anda melihat layar utama. Menekan <Esc> pada layar utama akan menampilkan pesan yang meminta Anda untuk menyimpan setiap perubahan yang tidak tersimpan dan memulai kembali sistem.
<F1>	Menampilkan file bantuan Pengaturan Sistem.

Opsi System Setup (Pengaturan Sistem)

 **CATATAN:** Bergantung pada komputer dan perangkat yang dipasangnya, komponen yang tercantum pada bagian ini dapat muncul atau juga tidak.



Tabel 2. General (Umum)

Opsi	Deskripsi
System Information	<p>Bagian ini mencantumkan fitur perangkat keras utama pada komputer Anda.</p> <ul style="list-style-type: none"> System Information (Informasi Sistem): Menampilkan Versi BIOS, Tag Servis, Tag Asset, Tag Kepemilikan, Tanggal Kepemilikan, Tanggal Pembuatan, dan Kode Express Service. Memory Information (Informasi Memori) — Menampilkan Memori Terpasang, Memori Tersedia, Kecepatan Memori, Modus Kanal Memori, Teknologi Memori, Ukuran DIMM A, dan Ukuran DIMM B. Processor Information (Informasi Prosesor): Menampilkan Tipe Prosesor, Jumlah Core, ID Prosesor, Kecepatan Clock Saat Ini, Kecepatan Clock Minimum, Kecepatan Clock Maksimum, Processor L2 Cache, Processor L3 Cache, HT Capable, dan Teknologi 64-Bit. Device Information (Informasi Perangkat): Menampilkan Hard Disk Primer, Alamat LOM MAC, Pengontrol Video, Versi Video BIOS, Memori Video, Jenis Panel, Resolusi Native, Pengontrol Audio, Perangkat Wi-Fi, Perangkat Seluler, Perangkat Bluetooth.
Battery Information	Menampilkan status baterai dan jenis adaptor AC yang tersambung ke komputer.
Boot Sequence	<p>Boot Sequence</p> <p>Memungkinkan Anda untuk mengubah urutan upaya komputer untuk menemukan sistem operasi. Opsinya adalah:</p> <ul style="list-style-type: none"> Diskette Drive (Drive Disket) Internal HDD (HDD Internal) USB Storage Device (Perangkat Penyimpanan USB)

Ops	Deskripsi
	<ul style="list-style-type: none"> • CD/DVD/CD-RW Drive (Drive CD/DVD/CD-RW) • Onboard NIC (NIC pada Board) <p>Secara bawaan, semua opsi telah dicentang. Anda juga dapat menghapus pilihan pada setiap opsi atau mengubah urutan booting.</p>
	<p>Boot List Option</p> <p>Memungkinkan Anda untuk mengubah opsi daftar booting.</p> <ul style="list-style-type: none"> • Legacy • UEFI
Advanced Boot Options	<p>Opsi ini memungkinkan Anda untuk memuat ROM opsi legacy. Secara bawaan, Enable Legacy Option ROMs (Aktifkan ROM Opsi Legacy) diaktifkan.</p>
Date/Time	<p>Memungkinkan Anda untuk mengubah tanggal dan waktu.</p>


Tabel 3. System Configuration (Konfigurasi Sistem)

Ops	Deskripsi
Integrated NIC	<p>Memungkinkan Anda untuk mengonfigurasi pengontrol jaringan terintegrasi. Opsinya adalah:</p> <ul style="list-style-type: none"> • Disabled (Dinonaktifkan) • Enabled (Diaktifkan) • Enabled w/PXE (Diaktifkan dgn PXE): Opsi ini diaktifkan secara bawaan.
SATA Operation	<p>Memungkinkan Anda untuk mengonfigurasi kontroler hard disk SATA. Opsinya adalah:</p> <ul style="list-style-type: none"> • Disabled (Dinonaktifkan) • AHCI: Opsi ini diaktifkan secara bawaan.
Drives	<p>Memungkinkan Anda untuk mengonfigurasi drive SATA pada board. Semua drive diaktifkan secara bawaan. Opsinya adalah:</p> <ul style="list-style-type: none"> • SATA-0: Opsi ini diaktifkan secara bawaan.
SMART Reporting	<p>Bidang ini mengontrol apakah galat hard disk untuk drive terintegrasi dilaporkan selama startup sistem. Teknologi ini merupakan bagian dari spesifikasi SMART (Self Monitoring Analysis and Reporting Technology). Pilihan ini dinonaktifkan secara bawaan.</p> <ul style="list-style-type: none"> • Aktifkan Pelaporan SMART
USB Configuration	<p>Bidang ini mengkonfigurasi pengontrol USB terintegrasi. Jika Boot Support (Dukungan Boot) diaktifkan, sistem dapat melakukan boot pada segala jenis Piranti Penyimpanan Massal USB (HDD, memori USB, floppy). Jika port USB diaktifkan, perangkat yang terpasang pada port ini diaktifkan dan tersedia untuk SO.</p>






Opsi	Deskripsi
	<p>Jika port USB dinonaktifkan, OS tidak dapat melihat perangkat apa pun yang terpasang ke port ini.</p> <ul style="list-style-type: none"> • Enable Boot Support (Aktifkan Dukungan Boot) • Enable External USB Port (Aktifkan Port USB Eksternal) • Enable USB3.0 Controller (Aktifkan Kontroler USB3.0) <p> CATATAN: Keyboard dan mouse USB selalu berfungsi di pengaturan BIOS apa pun pada setelan ini.</p>
Audio	<p>Bidang ini mengaktifkan atau menonaktifkan pengontrol audio yang terintegrasi. Secara bawaan, opsi Enable Audio (aktifkan Audio) dipilih.</p>
Keyboard Illumination	<p>Bidang ini memungkinkan Anda memilih modus pengoperasian fitur pencahayaan keyboard.</p> <p>Tingkat pencahayaan keyboard dapat disetel dari 0% hingga 100%</p> <ul style="list-style-type: none"> • Disabled (Dinonaktifkan) • Dim (Redup) • Bright (Terang) <p>Opsi ini dinonaktifkan secara bawaan.</p>
Keyboard Backlight with AC	<p>Opsi Keyboard Backlight with AC tidak mempengaruhi fitur pencahayaan keyboard utama. Pencahayaan Keyboard akan terus mendukung berbagai tingkat pencahayaan. Bidang ini berefek saat lampu latar diaktifkan.</p> <ul style="list-style-type: none"> • Keyboard Backlight with AC <p>Opsi ini dinonaktifkan secara bawaan.</p>
Unobtrusive Mode	<p>Opsi ini, ketika diaktifkan, menekan Fn+F7 akan mematikan semua cahaya dan emisi suara di sistem. Untuk melanjutkan kembali operasi normal, tekan Fn+F7 lagi. Opsi ini Dinonaktifkan secara bawaan.</p>
Miscellaneous Devices	<p>Memungkinkan Anda untuk mengaktifkan atau menonaktifkan perangkat berikut:</p> <ul style="list-style-type: none"> • Enable Microphone (Aktifkan Mikrofon) • Enable Camera (Aktifkan Kamera) • Enable Media Card (Aktifkan Kartu Media) • Disable Media Card (Nonaktifkan Kartu Media) <p> CATATAN: Semua piranti diaktifkan secara bawaan.</p> <p>Anda juga dapat mengaktifkan atau menonaktifkan Kartu Media.</p>


Tabel 4. Video

Opsi	Deskripsi
LCD Brightness	Memungkinkan Anda untuk menetapkan kecerahan display bergantung pada sumber daya (Pada baterai atau pada AC).

 **CATATAN:** Setelan Video hanya akan terlihat jika kartu video dipasang pada sistem.


Tabel 5. Security (Keamanan)

Opsi	Deskripsi
Admin Password	<p>Memungkinkan Anda untuk menetapkan, mengubah, atau menghapus kata sandi administrator (admin).</p> <p> CATATAN: Anda harus menetapkan kata sandi admin sebelum Anda menetapkan kata sandi sistem atau hard disk. Menghapus kata sandi admin otomatis akan menghapus kata sandi sistem dan kata sandi hard disk.</p> <p> CATATAN: Kata sandi yang berhasil diubah langsung aktif.</p> <p>Pengaturan Bawaan: Not set (Tidak Disetel)</p>
System Password	<p>Memungkinkan Anda untuk menetapkan, mengubah, atau menghapus kata sandi sistem.</p> <p> CATATAN: Kata sandi yang berhasil diubah langsung aktif.</p> <p>Pengaturan Bawaan: Not set (Tidak Disetel)</p>
Internal HDD-0 Password	<p>Memungkinkan Anda untuk mengatur, mengubah atau menghapus drive hard disk internal sistem.</p> <p> CATATAN: Kata sandi yang berhasil diubah langsung aktif.</p> <p>Pengaturan Bawaan: Not set (Tidak Disetel)</p>
Strong Password	<p>Memungkinkan Anda untuk menerapkan opsi untuk selalu menetapkan kata sandi yang kuat.</p> <p>Pengaturan Bawaan: Enable Strong Password (Aktifkan Sandi Kuat) tidak dipilih.</p> <p> CATATAN: Jika Kata Sandi Kuat diaktifkan, kata sandi Admin dan Hard Disk harus berisi sekurang-kurangnya satu huruf besar, satu huruf kecil dan panjangnya minimal 8 huruf.</p>
Password Configuration	Memungkinkan Anda untuk menentukan panjang minimum dan maksimum kata sandi Administrator dan Sistem.
Password Bypass	<p>Memungkinkan Anda untuk mengaktifkan atau menonaktifkan izin untuk melewati kata sandi Sistem dan HDD Internal, jika ditetapkan. Opsinya adalah:</p> <ul style="list-style-type: none"> • Disabled (Dinonaktifkan)

Ops	Deskripsi
	<ul style="list-style-type: none"> Reboot bypass (Lewati Booting Ulang) Pengaturan Bawaan: Disabled (Dinonaktifkan)
Password Change	Memungkinkan Anda mengaktifkan atau menonaktifkan izin untuk mengubah kata sandi Sistem dan Hard Disk jika kata sandi admin ditetapkan. Pengaturan Bawaan: Allow Non-Admin Password Changes (Izinkan Perubahan Kata Sandi Non-Admin) dipilih
Non-Admin Setup Changes	Memungkinkan Anda untuk menentukan apakah perubahan terhadap opsi pengaturan dibolehkan saat Kata Sandi Administrator ditetapkan. Jika dinonaktifkan, opsi pengaturan dikunci oleh kata sandi admin.
Computrace	Memungkinkan Anda untuk mengaktifkan atau menonaktifkan perangkat lunak Computrace bawaan. Opsinya adalah: <ul style="list-style-type: none"> Deactivate (Nonaktifkan) Disable (Nonaktifkan) Activate (Aktifkan) <p> CATATAN: Opsi Activate (Aktifkan) dan Disable (Nonaktifkan) secara permanen akan mengaktifkan atau menononaktifkan fitur tersebut dan tidak akan diizinkan untuk melakukan perubahan lebih lanjut</p> Deactivate (Nonaktifkan) (bawaan)
CPU XD Support	Memungkinkan Anda untuk mengaktifkan modus Execute Disable (Eksekusi Penonaktifan) dari prosesor. Enable CPU XD Support (Aktifkan Dukungan CPU XD) (bawaan)
Admin Setup Lockout	Memungkinkan Anda untuk mencegah pengguna dari memasuki Pengaturan saat kata sandi Administrator ditetapkan. Setelan Bawaan: Aktifkan Penguncian Pengaturan Admin.

Tabel 6. Secure Boot (Booting Aman)

Ops	Deskripsi
Secure Boot Enable	Opsi ini mengaktifkan atau menonaktifkan Fitur Secure Boot (Booting Aman). <ul style="list-style-type: none"> Disabled (Dinonaktifkan) Enabled (Diaktifkan) Pengaturan Bawaan: The option is enabled (Ops ini diaktifkan).
Expert Key Management	Memungkinkan Anda untuk memanipulasi basis data tombol keamanan hanya bila sistem dalam Custom Mode. Opsi Enable Custom Mode (Aktifkan Mode Khusus) dinonaktifkan secara bawaan. Opsinya adalah: <ul style="list-style-type: none"> PK KEK


Opsi	Deskripsi
	<ul style="list-style-type: none"> db dbx <p>Jika Anda mengaktifkan Custom Mode (Mode Khusus), opsi yang relevan untuk PK, KEK, db, dan dbx muncul. Opsinya adalah:</p> <ul style="list-style-type: none"> Save to File (Simpan ke File) - Menyimpan kunci pada file yang dipilih pengguna Replace from File (Ganti dari File) - Mengganti kunci saat ini dengan kunci dari file yang dipilih pengguna Append from File (Tambah dari File) - Menambahkan kunci pada basis data saat ini dari file yang dipilih pengguna Delete (Hapus) - Menghapus kunci yang terpilih Reset All Key (Setel Ulang Semua Tombol) - Mengatur ulang ke pengaturan bawaan Delete All Key (Hapus Semua Tombol) - Menghapus Semua tombol <p> CATATAN: Jika Anda menonaktifkan Custom Mode (Mode Khusus), semua perubahan yang dilakukan akan dihapus dan tombol akan dipulihkan ke pengaturan bawaan.</p>


Tabel 7. Performance (Performa)

Opsi	Deskripsi
Multi Core Support	<p>Bidang ini menunjukkan apakah proses tersebut akan memiliki satu atau semua core yang diaktifkan. Performa beberapa aplikasi akan meningkat dengan core tambahan. Opsi ini diaktifkan secara bawaan. Memungkinkan Anda untuk mengaktifkan atau menonaktifkan dukungan multi-core untuk prosesor. Prosesor yang dipasang mendukung dua core. Jika Anda mengaktifkan Multi Core Support, dua core akan diaktifkan. Jika Anda menonaktifkan Multi Core Support, satu core yang akan diaktifkan.</p> <ul style="list-style-type: none"> Enable Multi Core Support (Aktifkan Multi Core Support) <p>Pengaturan Bawaan: The option is enabled (Opsi ini diaktifkan).</p>
Intel SpeedStep	<p>Memungkinkan Anda untuk mengaktifkan atau menonaktifkan fitur Intel SpeedStep.</p> <ul style="list-style-type: none"> Enable Intel SpeedStep (Aktifkan Intel SpeedStep) <p>Pengaturan Bawaan: The option is enabled (Opsi ini diaktifkan).</p>
C States Control	<p>Memungkinkan Anda untuk mengaktifkan atau menonaktifkan kondisi tidur prosesor lainnya.</p> <ul style="list-style-type: none"> C States (Keadaan C) <p>Pengaturan Bawaan: The option is enabled (Opsi ini diaktifkan).</p>
Intel TurboBoost	<p>Memungkinkan Anda untuk mengaktifkan atau menonaktifkan mode Intel TurboBoost dari prosesor.</p>

Opsi	Deskripsi
	<ul style="list-style-type: none"> • Enable Intel TurboBoost (Aktifkan Intel TurboBoost) <p>Pengaturan Bawaan: The option is enabled (Opsi ini diaktifkan).</p>
Hyper-Thread Control	<p>Memungkinkan Anda untuk mengaktifkan atau menonaktifkan HyperThreading dalam prosesor.</p> <ul style="list-style-type: none"> • Disabled (Dinonaktifkan) • Enabled (Diaktifkan) <p>Pengaturan Bawaan: The option is enabled (Opsi ini diaktifkan).</p>

Tabel 8. Power Management (Pengelolaan Daya)

Opsi	Deskripsi
AC Behavior	<p>Memungkinkan Anda untuk mengaktifkan atau menonaktifkan komputer untuk menyala secara otomatis ketika adaptor AC dipasang.</p> <p>Setelan Bawaan: Wake On AC (Hidup jika AC disambungkan) tidak dipilih.</p>
Auto On Time	<p>Memungkinkan Anda untuk menetapkan kapan waktunya komputer menyala secara otomatis. Opsinya adalah:</p> <ul style="list-style-type: none"> • Disabled (Dinonaktifkan) (bawaan) • Every Day (Setiap Hari) • Weekdays (Hari Kerja) • Select Days (Hari Terpilih)
USB Wake Support	<p>Memungkinkan Anda untuk mengaktifkan perangkat USB untuk mengaktifkan sistem dari Standby (Siaga).</p> <p> CATATAN: Fitur ini hanya berfungsi ketika adaptor daya AC disambungkan. Jika adaptor daya AC dilepaskan saat Standby, pengaturan sistem akan menghentikan daya dari semua port USB untuk menghemat daya baterai.</p> <ul style="list-style-type: none"> • Enable USB Wake Support (Aktifkan Dukungan Pengaktifan USB) <p>Pengaturan Bawaan: The option is disabled (Opsi ini dinonaktifkan).</p>
Wireless Radio Control	<p>Memungkinkan Anda untuk mengaktifkan fitur yang secara otomatis beralih dari jaringan kabel ke nirkabel tanpa bergantung pada sambungan fisik.</p> <ul style="list-style-type: none"> • Control WLAN Radio <p>Pengaturan Bawaan: The option is disabled (Opsi ini dinonaktifkan).</p>
Wake on LAN/WLAN	<p>Memungkinkan Anda untuk mengaktifkan atau menonaktifkan fitur yang memberi daya pada komputer dari kondisi Mati ketika dipicu oleh sinyal LAN.</p> <ul style="list-style-type: none"> • Nonaktif : Opsi ini diaktifkan secara bawaan. • LAN Only (Hanya LAN)

Ops	Deskripsi
	<ul style="list-style-type: none"> WLAN Only (Hanya WLAN) LAN atau WLAN LAN with PXE Boot (LAN dengan PXE Boot)
Block Sleep	<p>Opsi ini memungkinkan Anda untuk memblokir masuknya ke kondisi tidur (kondisi S3) dalam lingkungan Sistem Operasi.</p> <p>Block Sleep (S3 state) - Opsi ini dinonaktifkan secara standar.</p>
Peak Shift	<p>Opsi ini memungkinkan Anda untuk meminimalkan pemakaian daya AC (listrik) selama periode pemakaian daya maksimal. Setelah Anda mengaktifkan opsi ini, sistem Anda hanya akan dijalankan dengan baterai bahkan jika daya AC (listrik) dipasangkan.</p>
Advanced Battery Charge Configuration	<p>Opsi ini memungkinkan Anda untuk memaksimalkan kesehatan baterai. Dengan mengaktifkan opsi ini, sistem Anda akan menggunakan algoritma pengisian daya standar dan teknik lainnya, selama jam non-kerja untuk meningkatkan kesehatan baterai.</p> <p>Disabled (Dinonaktifkan) (bawaan)</p>
Primary Battery Charge Configuration	<p>Memungkinkan Anda untuk memilih modus pengisian baterai. Opsinya adalah:</p> <ul style="list-style-type: none"> Adaptive (Adaptif) (Latitude E5250) Standard (Standar) – Mengisi penuh baterai Anda pada laju standar ExpressCharge - Baterai akan mengisi daya pada periode waktu yang lebih pendek menggunakan teknologi pengisian daya cepat dari Dell. Opsi ini diaktifkan secara bawaan. Primarily AC use (Penggunaan AC utama) (Latitude E5250) Custom (Sesuai Keinginan) (Latitude E5250) <p>Jika Pengisian Sesuai Keinginan dipilih, Anda dapat juga mengkonfigurasi Pemulaian dan Penghentian Pengisian Sesuai Keinginan.</p> <p> CATATAN: Semua mode pengisian daya mungkin tidak tersedia untuk semua baterai. Untuk mengaktifkan opsi ini, nonaktifkan opsi Advanced Battery Charge Configuration (Konfigurasi Pengisian Daya Baterai Lanjutan).</p>

Tabel 9. POST Behavior (Perilaku POST)

Ops	Deskripsi
Adapter Warnings	<p>Memungkinkan Anda untuk mengaktifkan atau menonaktifkan peringatan pengaturan sistem (BIOS) saat menggunakan adaptor daya tertentu.</p> <p>Setelan Bawaan: Aktifkan Peringatan Adaptor</p>
Keypad (Embedded)	<p>Memungkinkan Anda untuk memilih satu atau dua metode untuk mengaktifkan papan tombol yang terpasang pada keyboard internal.</p> <ul style="list-style-type: none"> Tombol Fn Saja: Opsi ini diaktifkan secara bawaan.

Opsi	Deskripsi
	<ul style="list-style-type: none"> • By Numlock (Dengan Numlock)
Numlock Enable	<p>Memungkinkan Anda untuk mengaktifkan opsi Numlock ketika komputer melakukan booting.</p> <p>Enable Network</p> <p>Opsi ini diaktifkan secara bawaan.</p>
Fn Key Emulation	<p>Memungkinkan Anda untuk menetapkan opsi di mana tombol <Scroll Lock> digunakan untuk mensimulasikan fitur tombol <Fn>.</p> <p>Enable Fn Key Emulation (Aktifkan Emulasi Tombol Fn)</p>
Fn Lock Hot Key	<p>Memungkinkan kombinasi tombol cepat <Fn> +<Esc> mengalihkan perilaku tombol F1–F12, antara fungsi standar dan fungsi sekundernya.</p> <ul style="list-style-type: none"> • Lock Mode Disable/Standard (Penonaktifan Mode Kunci / Standar). Opsi ini diaktifkan secara bawaan. • Lock Mode Enable / Secondary (Pengaktifan Mode Kunci / Sekunder)
Fastboot	<p>Memungkinkan Anda untuk mempercepat proses booting dengan melewati beberapa langkah kompatibilitas. Opsinya adalah:</p> <ul style="list-style-type: none"> • Minimal • Thorough (bawaan) • Auto (Otomatis)
Extended BIOS POST Time	<p>Memungkinkan Anda untuk membuat tambahan tundaan sebelum boot. Opsinya adalah:</p> <ul style="list-style-type: none"> • 0 seconds (0 detik) - Opsi ini diaktifkan secara bawaan. • 5 seconds (5 detik) • 10 seconds (10 detik)

Tabel 10. Virtualization Support (Dukungan Virtualisasi)

Opsi	Deskripsi
Virtualization	<p>Memungkinkan Anda untuk mengaktifkan atau menonaktifkan Teknologi Virtualisasi Intel.</p> <ul style="list-style-type: none"> • Enable Intel Virtualization Technology (Aktifkan Teknologi Virtualisasi Intel) (bawaan)

Tabel 11. Wireless (Nirkabel)

Opsi	Deskripsi
Wireless Switch	<p>Memungkinkan untuk menetapkan perangkat nirkabel yang dapat dikontrol oleh sakelar nirkabel. Opsinya adalah:</p> <ul style="list-style-type: none"> • WLAN • Bluetooth

Ops	Deskripsi
	Semua opsi diaktifkan secara bawaan.
Wireless Device Enable	Memungkinkan Anda untuk mengaktifkan atau menonaktifkan piranti nirkabel. <ul style="list-style-type: none"> • WLAN • Bluetooth Semua opsi diaktifkan secara bawaan.

Tabel 12. Maintenance (Pemeliharaan)



Ops	Deskripsi
Service Tag	Menampilkan Tag Servis komputer.
Asset Tag	Memungkinkan Anda untuk membuat tag aset sistem jika tag aset belum ditetapkan. Ops ini tidak ditetapkan secara standar.

Tabel 13. System Logs (Log Sistem)

Ops	Deskripsi
BIOS Events	Memungkinkan Anda untuk melihat dan menghapus peristiwa Pengaturan Sistem (BIOS) POST.
Thermal Events	Memungkinkan Anda untuk melihat dan menghapus peristiwa Pengaturan Sistem (Thermal).
Power Events	Memungkinkan Anda untuk melihat dan menghapus peristiwa Pengaturan Sistem (Daya).

Memperbarui BIOS

Anda disarankan untuk memperbarui BIOS Anda (pengaturan sistem), saat mengganti board sistem atau jika pembaruan tersedia. Untuk laptop, pastikan bahwa baterai komputer Anda telah terisi penuh dan terhubung ke stopkontak

1. Nyalakan ulang komputer.
2. Kunjungi dell.com/support.
3. Masukkan **Service Tag** (Tag Servis) atau **Express Service Code** (Kode Layanan Ekspres) dan klik **Submit** (Kirim).
 -  **CATATAN:** Untuk menemukan Tag Servis, klik **Where is my Service Tag?** (Di mana Tag Servis saya?)
 -  **CATATAN:** Jika Anda tidak dapat menemukan Tag Servis Anda, klik **Detect My Product** (Deteksi Produk Saya). Ikutilah petunjuk di layar.
4. Jika Anda tidak dapat menemukan Tag Servis, klik Product Category (Kategori Produk) dari komputer Anda.
5. Pilih **Product Type** (Tipe Produk) dari daftar.
6. Pilihlah model komputer Anda lalu halaman **Product Support** (Dukungan Produk) untuk komputer Anda akan muncul.
7. Klik **Get drivers** (Dapatkan driver) kemudian klik **View All Drivers (Lihat Semua Driver)**. Halaman Drivers and Downloads (Driver dan Unduhan) akan terbuka.


8. Pada layar Drivers and Downloads (Driver dan Unduhan), di bawah daftar tarik-turun **Operating System** (Sistem Operasi), pilih **BIOS**.
9. Kenali file BIOS terakhir dan klik **Download File** (Unduh File).
Anda juga dapat menganalisa driver mana yang memerlukan pembaruan. Untuk menganalisa produk Anda, klik **Analyze System for Updates** (Analisis Sistem yang perlu Pembaruan) dan ikuti petunjuk di layar.
10. Pilih metode pengunduhan yang diinginkan dalam jendela **Please select your download method below** (Pilih metode pengunduhan Anda di bawah ini), klik **Download File** (Unduh File).
Jendela **File Download** (Unduhan File) muncul.
11. Klik **Save** (Simpan) untuk menyimpan file pada komputer.
12. Klik **Run** (Jalankan) untuk memasang pengaturan BIOS yang telah diperbarui di komputer Anda.
Ikuti petunjuk yang ada pada layar.


Kata Sandi Sistem dan Pengaturan

Anda dapat membuat sandi sistem dan sandi pengaturan untuk mengamankan komputer Anda.

Jenis Sandi	Deskripsi
Sandi sistem	Sandi yang harus Anda masukkan untuk masuk ke sistem Anda.
Sandi pengaturan	Sandi yang harus dimasukkan untuk mengakses dan membuat perubahan pada pengaturan BIOS komputer Anda.


 **PERHATIAN:** Fitur sandi menyediakan tingkat keamanan dasar untuk data di komputer Anda.

 **PERHATIAN:** Siapa saja dapat mengakses data yang tersimpan pada komputer jika komputer tidak dikunci dan tidak diawasi.

 **CATATAN:** Komputer Anda dikirim dengan fitur sandi sistem dan pengaturan dalam keadaan dinonaktifkan.

Menetapkan Kata Sandi Sistem dan Kata Sandi Pengaturan

Anda dapat menetapkan **Sandi Sistem** yang baru dan/atau **Sandi Pengaturan** atau mengubah **Sandi Sistem** dan/atau **Sandi Pengaturan** saat ini hanya jika **Status Sandi** dalam keadaan **Tidak Terkunci**. Jika Status Sandi Status **Terkunci**, Anda tidak dapat mengganti Sandi Sistem.

 **CATATAN:** Jika jumper sandi dinonaktifkan, Sandi Sistem dan Sandi Pengaturan saat ini akan dihapus dan Anda tidak perlu menyediakan sandi sistem untuk masuk ke komputer.

Untuk masuk ke pengaturan sistem, tekan <F2> segera pada saat komputer dinyalakan atau re-boot.

1. Pada layar **BIOS Sistem** atau **Pengaturan Sistem**, pilih **Keamanan Sistem** dan tekan tombol <Enter>. Layar **Keamanan Sistem** muncul.
2. Pada layar **Keamanan Sistem**, verifikasi bahwa **Status Sandi** dalam keadaan **Tidak Terkunci**.
3. Pilih **Sandi Sistem**, masukkan sandi sistem, dan tekan <Enter> atau <Tab>.

Gunakan panduan berikut untuk menetapkan sandi sistem:

 - Panjang sandi boleh mencapai hingga 32 karakter.
 - Sandi dapat berisi angka 0 sampai 9.
 - Hanya huruf kecil saja yang valid, huruf besar tidak dibolehkan.

- Hanya karakter khusus berikut yang dibolehkan: spasi, ("), (+), (.), (-), (.), (/), (:), (|), (\), (|), (').


Masukkan kembali sandi sistem saat diminta.

4. Masukkan sandi sistem yang Anda masukkan sebelumnya dan klik **OK**.
5. Pilih **Sandi Pengaturan**, masukkan sandi sistem, dan tekan <Enter> atau <Tab>. Sebuah pesan meminta Anda untuk memasukkan kembali sandi pengaturan.
6. Masukkan sandi pengaturan yang Anda masukkan sebelumnya dan klik **OK**.
7. Tekan <Esc> dan sebuah pesan meminta Anda untuk menyimpan perubahan.
8. Tekan <Y> untuk menyimpan perubahan.
Komputer akan mem-boot ulang.

Menghapus atau Mengganti Sandi Sistem dan/atau Sandi Pengaturan Saat Ini

Pastikan bahwa **Status Sandi** dalam keadaan Tidak Terkunci (dalam Pengaturan Sistem) sebelum mencoba menghapus atau mengubah Sandi Sistem dan/atau Sandi Pengaturan Saat Ini. Anda tidak dapat menghapus atau mengubah Sandi Sistem atau Sandi Pengaturan saat ini, jika **Status Sandi** dalam keadaan Terkunci.

Untuk masuk ke Pengaturan Sistem, tekan <F2> segera pada saat komputer dinyalakan atau boot ulang.

1. Pada layar **BIOS Sistem** atau **Pengaturan Sistem**, pilih **Keamanan Sistem** dan tekan tombol <Enter>. Layar **Keamanan Sistem** ditampilkan.
2. Pada layar **Keamanan Sistem**, verifikasi bahwa **Status Sandi** dalam keadaan **Tidak Terkunci**.
3. Pilih **Sandi Sistem**, ubah atau hapus sandi sistem saat ini dan tekan <Enter> atau <Tab>.
4. Pilih **Sandi Pengaturan**, ubah atau hapus sandi pengaturan saat ini dan tekan <Enter> atau <Tab>.
 -  **CATATAN:** Jika Anda mengubah sandi Sistem dan/atau Pengaturan, masukkan kembali sandi baru jika diminta. Jika Anda menghapus sandi Sistem dan/atau Pengaturan, konfirmasi penghapusan saat diminta.
5. Tekan <Esc> dan sebuah pesan meminta Anda untuk menyimpan perubahan.
6. Tekan <Y> untuk menyimpan perubahan dan keluar dari Pengaturan Sistem.
Komputer akan mem-boot ulang.


Diagnostik


Jika Anda menghadapi masalah pada komputer, jalankan diagnostik ePSA sebelum menghubungi Dell untuk mendapatkan bantuan teknis. Tujuan menjalankan diagnostik adalah untuk menguji perangkat keras komputer tanpa memerlukan peralatan tambahan atau membahayakan data. Jika Anda tidak dapat menyelesaikan masalahnya sendiri, personel layanan dan dukungan dapat menggunakan hasil diagnosis untuk menyelesaikan masalah.

Diagnostik Enhanced Pre-Boot System Assessment (ePSA)

Diagnostik ePSA (juga dikenal dengan diagnostik sistem) melakukan pemeriksaan lengkap pada perangkat keras Anda. ePSA terpasang pada BIOS dan diluncurkan oleh BIOS secara internal. Diagnostik sistem terpasang menyediakan seperangkat opsi untuk perangkat atau kelompok perangkat tertentu yang memungkinkan Anda untuk:



- Menjalankan tes secara otomatis atau dalam modus interaktif
- Mengulangi tes
- Menampilkan atau menyimpan hasil tes
- Menjalankan tes secara menyeluruh untuk memperkenalkan opsi tes tambahan untuk menyediakan informasi ekstra tentang perangkat yang gagal.
- Melihat pesan status yang memberi tahu Anda jika tes telah berhasil diselesaikan
- Melihat pesan galat yang memberi tahu Anda tentang masalah yang dijumpai selama pengetesan.

 **PERHATIAN: Menggunakan diagnostik sistem untuk mengetes komputer Anda saja. Menggunakan program ini dengan komputer lain dapat menyebabkan hasil yang tidak valid atau pesan kesalahan.**

 **CATATAN:** Beberapa tes untuk perangkat tertentu membutuhkan interaksi pengguna. Pastikan selalu bahwa Anda ada di depan terminal komputer ketika tes diagnostik dilakukan.

1. Hidupkan komputer.
2. Saat komputer melakukan booting, tekan tombol <F12> saat logo Dell muncul.
3. Pada layar menu booting, pilih opsi **Diagnostik**.
Jendela **Enhanced Pre-boot System Assessment** ditampilkan, mencantumkan semua perangkat yang terdeteksi dalam komputer. Diagnostik mulai menjalankan tes pada semua perangkat yang terdeteksi.
4. Jika Anda ingin menjalankan tes diagnostik pada perangkat tertentu, tekan <Esc> dan klik **Ya** untuk menghentikan tes diagnostik.
5. Pilih perangkat dari panel kiri dan klik **Jalankan Tes**.
6. Jika ada masalah apa pun, kode galat akan ditampilkan.
Perhatikan kode galat dan hubungi Dell.

Lampu Status Perangkat



Ikon	Deskripsi
	Menyala ketika Anda mengaktifkan komputer dan berkedip ketika komputer ada dalam modus manajemen daya.
	Menyala terus atau berkedip untuk menunjukkan status pengisian baterai.

Lampu Status Baterai

Jika komputer tersambung ke stopkontak listrik, lampu baterai akan menyala sebagai berikut:

Lampu kuning dan lampu putih berkedip secara bergantian	Adaotir AC bukan Dell yang tidak diautentikasi atau tidak didukung terpasang ke laptop Anda.
Lampu kuning yang berkedip dan lampu putih yang terus menyala, secara bergantian	Terjadi kegagalan baterai sementara pada adaptor AC.
Lampu kuning yang berkedip terus menerus	Terjadi kerusakan fatal pada adaptor AC.
Lampu mati	Baterai dalam modus terisi penuh dengan menggunakan adaptor AC.
Lampu putih menyala	Baterai dalam modus pengisian menggunakan adaptor AC.

Spesifikasi

 **CATATAN:** Penawaran dapat bervariasi menurut kawasan. Untuk informasi selengkapnya tentang konfigurasi komputer, klik Start  (**Ikun Start**) → **Help and Support (Bantuan dan Dukungan)**, lalu pilih opsi untuk melihat informasi tentang komputer Anda.

Tabel 14. Informasi Sistem

Fitur	Deskripsi
Lebar bus DRAM	64 bit
Flash EPROM	8 MB

Tabel 15. Prosesor

Fitur	Deskripsi
Tipe	Intel Core i3 dan i5
L1 cache	64 KB
Cache L2	256 KB
L3 cache	Hingga 4 MB

Tabel 16. Memori

Fitur	Deskripsi
Konektor memori	dua konektor DDR3L yang diakses secara internal
Kapasitas memori	2 GB, 4 GB, dan 8 GB
Tipe memori	1600 MHz (konfigurasi DDR3L dua kanal)
Memori minimum	2 GB
Memori maksimum	16 GB (8x2) GB

Tabel 17. Audio

Fitur	Deskripsi
Tipe	4 kanal audio definisi tinggi
Kontroler	Realtek ALC3234
Konversi stereo	24-bit (analog-ke-digital dan digital-ke-analog)
Antarmuka	Intel HDA bus
Speaker	2 W x 2 W

Fitur	Deskripsi
Kontrol volume	menu program dan tombol kontrol media keyboard

Tabel 18. Video

Fitur	Deskripsi
Jenis video	Terpadu pada board sistem / diskret
Pengontrol video:	
UMA	Intel HD Graphics 4400 (memori bersama)
Diskret	
Latitude 3450	NVIDIA GeForce Nvidia GeForce 830M (2GB DDR3)
Latitude 3550	NVIDIA GeForce Nvidia GeForce 830M (2GB DDR3)
Bus data:	
Latitude 3450	64 bit
Latitude 3550	64 bit

Tabel 19. Kamera

Fitur	Deskripsi
Resolusi kamera	0,92 megapiksel
Resolusi video (maksimum)	1280 x 720 (HD) pada 30 fps (maksimum)
Sudut pandang diagonal	66°

Tabel 20. Komunikasi

Fitur	Deskripsi
Adaptor jaringan	10/100/1000 Mbps Ethernet LAN pada Motherboard (LOM)
Wireless (Nirkabel)	<ul style="list-style-type: none"> • Wi-Fi 802.11 b/g/n dan 802.11a/b/g/n/ac • Bluetooth 4.0

Tabel 21. Port dan Konektor

Fitur	Deskripsi
Audio	satu headphone/mikrofon port kombo (headset)
Video	satu port VGA 15-pin satu port HDMI 19-pin
Adaptor jaringan	satu port RJ-45
USB:	
Latitude 3450	<ul style="list-style-type: none"> • dua port USB 3.0 (di belakang dengan debug window) • satu port USB 2.0

Fitur	Deskripsi
Latitude 3550	<ul style="list-style-type: none"> dua port USB 3.0 (di belakang dengan debug window) dua port USB 2.0



CATATAN: Konektor berdaya USB 3.0 juga mendukung Microsoft Kernel Debugging. Port diidentifikasi dalam dokumentasi yang dikirimkan bersama komputer Anda.

Pembaca kartu media	satu slot 3-dalam-1
Pembaca Kartu Memori	satu (SD, SDHC, SDXC, MS, MS Pro)
Pembaca Sidik Jari	satu (opsional)

Tabel 22. Display

Fitur	Latitude 3450	Latitude 3550
Tipe	14,0 inci HD WLED	15,6 inci HD WLED
Tinggi	205,60 mm	360 mm
Panjang	320,90 mm	224,3 mm
Diagonal	14,0 inci	15,6 inci
Area aktif (X/Y)	309,40 mm x 173,95 mm (12,18 inci x 6,85 inci)	344,23 x 193,54 mm (13,55 inci x 7,61 inci)
Resolusi maksimum	1366 x 768 piksel	1366 x 768 piksel
Kecerahan maksimum	200 nits	200 nits
Sudut pengoperasian	0° (tertutup) hingga Min 135°	0° (tertutup) hingga Min 135°
Laju refresh	60 Hz	60 Hz
Sudut tampilan minimum:		
Horizontal	40°/40°	40°/40°
Vertikal	10°/30°	10°/30°
Jarak piksel	0,265 mm x 0,265 mm	0,252 mm x 0,252 mm
Display eksternal		VGA

Tabel 23. Keyboard

Fitur	Deskripsi
Jumlah tombol:	
Latitude 3450	US 80, Brazil 82, UK 81, dan Jepang 84
Latitude 3550	US 101, Brazil 104, UK 102, dan Jepang 105

Tabel 24. Panel Sentuh

Fitur	Deskripsi
Sumbu-X	102,4 mm (4,03 inci)
Sumbu-Y	7,4 mm (3,04 inci)

Tabel 25. Baterai

Fitur	Deskripsi
Tipe	<ul style="list-style-type: none"> litium ion 3-sel "cerdas" (43 WHr) litium ion 4-sel "cerdas" (58 WHr)
Dimensi:	
Tinggi	<ul style="list-style-type: none"> 3-cell – 7,8 mm 4-cell – 7,8 mm
Panjang	<ul style="list-style-type: none"> 3-cell – 124,7 mm 4-cell – 124,7 mm
Lebar	<ul style="list-style-type: none"> 3-cell – 208,25 mm 4-cell – 208,25 mm
Berat	<ul style="list-style-type: none"> 3-cell – 283 g 4-cell – 350 g
Masa pakai	300 siklus pengosongan/pengisian
Tegangan	<ul style="list-style-type: none"> 3-cell – 11,1 VDC 4-cell – 7,4 VDC
Kisaran suhu:	
Pengoperasian	0 °C hingga 50 °C (32 °F hingga 122 °F)
Non-Pengoperasian	-20 °C hingga 65 °C (-4 °F hingga 149 °F)
Baterai sel berbentuk koin	Lithium Ion 3 V CR2032

Tabel 26. Adaptor AC

Fitur	Deskripsi
Tipe	65 W dan 90 W
Tegangan input	100 VAC hingga 240 VAC
Arus input (maksimum)	1,50 A/1,60 A/1,70 A/2,50 A
Frekuensi input	50 Hz–60 Hz
Daya output	65 W, 90 W
Arus output	3,34 A/4,62 A
Nilai tegangan output	19,50 VDC

Fitur	Deskripsi
Kisaran suhu:	
Pengoperasian	0 °C hingga 40 °C (32 °F hingga 104 °F)
Non-Pengoperasian	-40 °C hingga 70 °C (-40 °F hingga 158 °F)


Tabel 27. Fisik

Fisik	Latitude 3450	Latitude 3550
Tinggi:		
Bukan-layar sentuh	22,2 mm (0,87 inci)	22,3 mm (0,88 inci)
Layar Sentuh	23,0 mm (0,90 inci)	23,2 mm (0,91 inci)
Lebar:		
Bukan-layar sentuh	245,9 mm (9,68 inci)	258,95 mm (10,19 inci)
Layar Sentuh	246,1 mm (9,69 inci)	259,2 mm (10,20 inci)
Panjang:		
Bukan-layar sentuh	342 mm (13,46 inci)	380,4 mm (14,98 inci)
Layar Sentuh	342 mm (13,46 inci)	380,4 mm (14,98 inci)
Berat (minimum):		
Bukan-layar sentuh	1,89 kg (4,18 lb)	2,15 kg (4,75 lb)
Layar Sentuh	2,04 kg (4,51 lb)	2,36 kg (5,21 lb)

Tabel 28. Lingkungan

Fitur	Deskripsi
Suhu:	
Pengoperasian	0 °C hingga 35 °C (32 °F hingga 95 °F)
Penyimpanan	-40 °C hingga 65 °C (-40 °F hingga 149 °F)
Kelembapan relatif (maksimum):	
Pengoperasian	10 % hingga 90 % (tanpa kondensasi)
Penyimpanan	10% hingga 95% (tanpa kondensasi)
Ketinggian (maksimum):	
Pengoperasian	-15,2 m hingga 3048 m (-50 kaki hingga 10.000 kaki). 0 ° hingga 35 °C
Non-Pengoperasian	-15,2 m hingga 10.668 m (-50 kaki hingga 35.000 kaki)
Tingkat kontaminan udara	G1 sesuai standar ISA-S71.04-1985

Menghubungi Dell

 **CATATAN:** Jika Anda tidak memiliki sambungan Internet aktif, Anda dapat menemukan informasi kontak pada faktur pembelian, slip kemasan, tagihan, atau katalog produk Dell.

Dell menyediakan beberapa dukungan berbasis online dan telepon serta opsi servis. Ketersediaan bervariasi menurut negara dan produk, dan sebagian layanan mungkin tidak tersedia di daerah Anda. Untuk menghubungi Dell atas masalah penjualan, dukungan teknis, atau layanan pelanggan:

1. Kunjungi **dell.com/support**.
2. Pilih kategori dukungan Anda.
3. Verifikasikan negara atau kawasan Anda di daftar tarik turun **Choose A Country/Region** (Pilih Negara/Kawasan) pada bagian bawah halaman.
4. Pilih tautan layanan atau tautan yang terkait berdasarkan kebutuhan Anda.